

NEWSLETTER

2020
JUL-DEC

A SMALL BUILDING IN THE CITY,
A SMALL CITY IN THE BUILDING
—— NANJING YUHUA HUAYI HOTEL

城市中的小建筑
建筑中的小城市
——南京雨花华邑酒店

北 京
BEIJING
上 海
SHANGHAI
南 京
NANJING
杭 州
HANGZHOU
青 岛
QINGDAO
厦 门
XIAMEN
成 都
CHENGDU

CONTENTS

目录

06	NEWS 筑·资讯 新闻动态 热点关注
44	FOCUS 筑·聚焦 城市中的小建筑，建筑中的小城市 ——南京雨花华邑酒店
54	ARCHITECT 筑·人物 建筑师的“三十而已” 摄绘人
62	PROJECTS 筑·经典 厦门新会展中心——会议中心 重庆国博中心展馆和会议中心扩建工程 华侨城济宁十里生态画廊项目文旅策划及一期概念方案设计 广钢公园保护与活化利用深化研究 新建杭温铁路桐庐东站 富春山居站及高铁小镇规划 三盛烟台国际中心 青岛蓝谷鳌山卫产业园城市设计 青岛城投威海南海片区中岛地块城市设计 山东中医药大学附属医院西院区综合楼 曲江新鸥鹏杭州第三城（久境府）
96	ACADEMIC 筑·研创 日常性的营造 ——对教育建筑设计与实践的思考
102	VISION 筑·视野 活动关注

News

筑·资讯

NEWS

01



Research Forum for The Development Strategy of " Station-City Synergy " in China was Held in Hangzhou International Expo Center

中国“站城融合发展”战略研究论坛在杭州国际博览中心盛大举行

Part-1 论坛背景

我国铁路网络设施和客运量规模正在快速增长。随着高铁网络的广泛覆盖，高铁车站建设与城市发展的关系日益密切。铁路车站与城市及周边地区融合发展可以促进城市的更新转型，带动沿线经济转型发展，激发城市活力，目前已成为我国城市建设的强烈诉求。

在当前我国国土空间规划体系改革、铁路网络重构的关键时期，针对城市与铁路资源的整合，迫切需要聚焦当下发展态势，跨越规划、开发、建筑、交通、运营、管理等行业与部门，开展“站城融合发展”战略等方面的综合研究和学术讨论，为改善城市交通、完善城市

功能、优化城市布局、集约利用土地、促进综合开发，特别是更充分发挥高铁在我国社会和经济发展中的作用提供决策参考和有益建议，从而助力未来。

2020年10月15日，中国“站城融合发展”战略研究论坛在杭州国际博

览中心成功举行。本次论坛结合中国工程院2020年度重点咨询研究项目——中国“站城融合发展”战略研究开展，该项目由中国工程院土木、水利与建筑工程学部、工程管理学部的8名院士领衔，中国工程院院士程泰宁先生担任组长，中国国家铁路集团有限公司郑健总

工程师担任副组长，近百位专家学者参加，项目聚焦当下发展态势，跨越多行业多部门开展综合研究，助力城市未来的发展，本次会议以及项目研究取得的丰硕成果，为我国站城融合发展提出了战略性、前瞻性的对策和建议。

Part-2 论坛组织架构

本次论坛邀请到来自国家铁路集团、国家铁路局、部分省市的铁路和城市建设相关部门、高等院校、科研机构、城市规划与建筑设计单位、铁路系统勘察设计单位等部门和单位的领导和专家出席本次论坛。论坛针对当前“站城融合发展”方面开展了多维度的学术讨论，

此次论坛的成功举办为我国下一阶段的城市及铁路枢纽建设、新时期站城融合发展提供了战略指引和有益思考。论坛受到与会嘉宾及行业相关机构的高度肯定和赞扬，引发广泛关注。

聚焦当下 助力未来

中国『站城融合发展』战略研究论坛

FOCUSING ON THE PRESENT, CONTRIBUTING THE FUTURE
RESEARCH FORUM FOR THE DEVELOPMENT STRATEGY OF
"STATION-CITY SYNERGY" IN CHINA

主办单位
中国交通运输协会
东南大学

协办单位
中国工程院《中国“站城融合发展”战略研究》项目组
中国交通运输协会现代客运枢纽分会
筑境设计
杭州市交通投资集团有限公司

Part-3

论坛报告

嘉宾致辞



任辉启

中国工程院院士、
中国工程院土木、水利与建筑工程学部副主任



丁辉

东南大学副校长



张春枝

中国交通运输协会副会长



章舜年

杭州市交通投资集团有限公司董事长

主旨报告



郑健

中国国家铁路集团有限公司总工程师

报告题目

新时代站城融合协同发展创新与实践

报告概要

谈及高铁对城市的影响、站城融合面临的机遇与挑战，以及对站城融合的初步思考，站城融合要坚持走适合中国国情、路情的发展之路，应因城而异、因地制宜、因势利导；站城融合应强化规划协同发挥规划的引领作用，坚持一体化设计统筹建设实施；站城融合要破除体制机制藩篱以改革创新激发市场活力。



李晓江

中国城市规划设计研究院原院长、中国城市规划协会副会长、
全国工程勘察设计大师

报告题目

区域一体化与客流特征视角的“站城融合”研究

报告概要

区域一体化是站城融合的核心；站城融合的研究和规划，应从设施和空间视角转向人的视角，重点关注车站人群的活动和需求变化；站城融合需要新的理念、价值导向和设计策略，以实现区域—铁路—城市—人的共赢。



嘉宾演讲



刘岱宗

世界资源研究所 (WRI) 中国可持续城市部门主任、中国传播部门主任

报告题目
高铁站区的城市化转型

报告摘要
用实际数据说话，从消费经济的角度出发，分析了可达性、容积率和功能混合度与消费能力的正相关性；根据这样一组量化数据，将客运站分为3个梯队，并分别列举了与之相对应的实际案例，直观、具体地展示了“站城融合”对于刺激区域经济的优越性，并为实现“站城融合”建立了行之有效的思考方法。



庄宇

同济大学建筑与城市规划学院教授

报告题目
站城关系的线索与思考

报告摘要
庄宇教授团队对国内外数十个铁路客运站进行了案例分析，将铁路以及客运站之于城市的作用总结为4个方面：车站作为城市的门户、车站聚集了密集的人流、铁路在空间上分割了城市以及车站为城市带来发展的机会。围绕这4个方面，演讲通过对荷兰的乌德勒支站、海牙站，日本的小仓站、新宿站，英国的利物浦街站，国内的上海虹桥站等实际案例的详细解读与对比，提出了建立良好站城关系的具体策略。



陈国欣

ECOM 大中华区高级董事、中国区 TOD 负责人

报告题目
面向未来的站城融合模式——香港西九龙高铁总站规划与建设

报告摘要
从“轨道+物业”的独特 TOD 模式”“战略定位”“总体线路规划”“选址”“规划、设计与建设”“高铁效益”“成功要素”7个方面，分层次地详细分享了香港西九龙高铁总站的规划、设计思路以及建设经验，并基于此，总结出了多维站城融合的3条先决条件，以及6个融合维度。



周铁征

中国铁路设计集团有限公司总建筑师、副总工程师

报告题目
雄安站站城融合规划设计探讨

报告摘要
正在建设中的雄安站作为雄安新区先行起步的重要设施，是我国“千年大计”中的重要组成部分，备受瞩目。面对站与城的同期规划、同期设计、同步建设的要求，作为该项目的重要参与者，周铁征总建筑师分项目立场、枢纽功能以及城镇融合3个层面，从区域规划、交通路网、客流预测、功能布局、流线组织等层面详细地介绍了雄安站在“绿色出行”政策影响下的设计历程。



盛晖

中铁第四勘察设计院集团有限公司副总建筑师

报告题目
站与城——中国铁路客站发展沿革与站城融合创新设计实践

报告摘要
从“城市因交通而新”“新时代的新需求”“源于交通，超越交通”3个主题，用大量的实际案例，梳理了我国铁路客站发展的沿革，以及站城融合创新设计的实践路径，在规划、设计以及标准制定等方面予提供了可借鉴的思路。



金旭炜

中铁二院工程集团有限责任公司副总工程师

报告题目
客站与城市融合发展的实践与思考

报告摘要
介绍了重庆不同时期的3座轨道交通枢纽——李子坝轻轨站、沙坪坝城市综合体以及重庆东站综合枢纽，结合实际的设计和实践经验，提出了实现站城融合的具体思路。



于晨

筑境设计上海一院院长、上海公司总建筑师

报告题目
站城融合新思考——杭州西站枢纽综合体设计案例分享

报告摘要
作为正在建设中的杭州西站枢纽综合体项目的主要参与者，于晨总建筑师详尽地介绍了该项目的设计理念，以及落实过程中遇到的种种问题，分享了他设计过程中对于站城融合理念的思考，提出了因站而异、因地而异、因时而异的设计方针，指出了对站城融合度的把握的重要性。



付小飞

华东建筑设计院副总建筑师、华东总院事业三部总建筑师

报告题目
虹桥综合交通枢纽后评估（初步报告）

报告摘要
在我国目前的交通枢纽项目中，上海虹桥站是“站城融合”综合开发领域的经典案例，演讲从规划与核心枢纽两个层面，分享了设计方对该项目投入使用后的全方位、详尽的评估，为综合交通枢纽设计总结了宝贵的经验。



陈东杰

中国铁路经济规划研究院有限公司副院长、中国交通运输协会现代客运枢纽分会常务副会长

报告题目
基于站城融合理念的铁路客站思考与实践

报告摘要
结合上海虹桥站、重庆沙坪坝站两个建成案例，从交通路网、空间平面布局、业态以及运营管理等方面展开分析，提供了非常全面的视角。

会议主持



王静

东南大学建筑设计与理论研究中心副主任、教授



薄宏涛

筑境设计董事、总建筑师



党立

国家铁路局规划与标准研究院副院长

CCTN Participated in the Academic Annual Meeting of Architectural Society of China 2020

筑境设计亮相

2020 中国建筑学会学术年会

2020年10月28-30日，2020年中国建筑学会学术年会在深圳国际会展中心召开。大会由深圳市人民政府支持，中国建筑学会、深圳市住房和建设局联合主办，深圳市土木建筑学会承办。大会主题为“好设计·好营造—推动城乡建设高质量发展”，大会由开幕式、主旨报告会、专题论坛、同期学术展览、

深圳之夜等系列活动组成。与会来宾包括国内外的专家学者、院士大师、建筑师、规划师、高校师生、媒体代表等。

筑境设计聚焦文化建筑、高铁新城TOD、城市更新、泛地产四大专项研创板块。持续活跃在建筑创作与实践的前线，日益扩大国内外的行业影响力，

在2020中国建筑学会学术年会上精彩亮相。中国工程院院士、东南大学教授、筑境设计主持人程泰宁，筑境设计总建筑师王幼芬、周旭宏、薄宏涛、殷建栋、王大鹏受邀出席2020中国建筑学会学术年会。



学术报告

10月29日上午，中国工程院院士、东南大学教授、筑境设计主持人程泰宁在「当代中国建筑文化的创造性转化与创新性发展」专题论坛上发表了题为《是建构自己话语权体系的时候了——文化自觉引领建筑创新》的精彩演讲。他指出中国文化更新的希望，就在于深入理解西方思想的来龙去脉，并在此基础上重新理解自己。程泰宁院士认为，建筑由表及里，可以分解为三个层面：即：形（形式、语言）、意（意境、意义）、理（哲理、境界）。这三者共同构成了他的建筑一家言，并期待中国文化的“创造性转化与创新性发展”需要更多有见地的一家之言。

筑境设计总建筑师王幼芬受邀出席并参与「在传承威化·延续匠心——传统建筑创新性发展论坛暨古城复兴（苏州）建筑设计工作营优秀作品汇报」专题论坛。她演讲的题目为《积极保护，有限介入—苏州古城传统民居群落的激活与更新》，演讲指出项目更新创意试图在对大新桥巷传统民居的型制、空间及结构形式保护的基础上，通过新功能、新形式的有限介入，最大程度激活整组群落，让古城民居宅院在更新中得到真正的保护。

10月29日下午，筑境设计总建筑师薄宏涛受邀出席「破茧成蝶——既有

建筑涅槃新生」专题论坛并在题为《从点状针灸到城市复兴，更新的城市驱动力》的演讲中表示针灸式更新作为较小代价的更新加入手段，被广泛应用于城市更新的实践领域，从公共空间到重要建筑的针灸锚点，都承担了率先介入区域、引导空间转换、支撑产业导入、唤起集体记忆、重塑社区荣光、激活场所活力的重要职能。而跟随其后的城市链接和城市织补则将针灸的动能串接、放大、整合最终形成强大的区域复兴发展的驱动力。且以实践案例若干解析上述更新路径的得失与成败间的关联及反思。

The Founding Meeting of Architectural Culture Academic Committee of Architectural Society of China, as Its First Committee Conference, was Successfully Held

中国建筑学会建筑文化学术委员会成立大会暨第一次委员会成功召开



2020年10月28日，中国建筑学会建筑文化学术委员会成立大会暨第一次委员会在深圳成功召开。来自全国各地关心建筑文化的高校科研院所、设计企业、专业媒体等单位的院士、建筑师及专家学者共120余位代表出席成立大会。

中国建筑学会建筑文化学术委员会是中国建筑学会领导的，由全国范围内具有建筑文化学术传统的高校教师和专

家、具有区域建筑文化代表性的建筑师和建筑设计单位、各类设计机构的优秀建筑师和管理者，以及关心中国建筑发展的文化学者等自愿组成的专业性学术团体。建筑文化学术委员会的宗旨为致力于建筑文化的研究，致力于中国当代建筑设计理论体系的探索。

2018年，由程泰宁院士牵头，东南大学与多家单位联合讨论酝酿，提出成立中国建筑学会建筑文化学术委员会

的申请，并得到了中国建筑学会的批准。经过前期的精心筹备，中国建筑学会建筑文化学术委员会成立大会终于在深圳召开。

中国建筑学会建筑文化学术委员会成立大会由东南大学建筑学院教授、东南大学建筑设计研究院院长韩冬青主持。

中国建筑学会修龙理事长对建筑文化学术委员会的成立表示热烈祝贺，其

在致辞中指出建筑文化学术委员会将积极搭建建筑文化的研究平台，充分发挥学术委员会的社会纽带作用，凝聚各方资源，积极推进建筑文化事业的发展。

中国建筑学会李存东秘书长代表总会宣读了《中国建筑学会建筑文化学术委员会成立的批复》。

程泰宁院士介绍了建筑文化学术委员会的缘起与宗旨，他提及前些年中国

工程院咨询研究课题“当代中国建筑设计现状与发展研究”以及“中国当代建筑设计发展战略国际高端论坛”对于中国当代建筑发展的反思，逐步引发大家对建筑文化的重视，对建构有中国特色的建筑理论体系的重视。程院士指出中国建筑的发展不仅需要从技术提升、制度保障上下功夫，更要重视文化思想、价值体系上的自我建构。中国建筑文化的发展需要跨学科、跨文化，也希望有更多的年轻人和文化学者加入进来。

随后进行学术委员会的民主选举，会议现场经过无记名投票选举产生中国建筑学会建筑文化学术委员会第一届主任委员、副主任委员、常务委员及委员，中国建筑学会综合部主任张松峰宣布当选名单。

中国工程院院士、东南大学建筑设计理论与研究中心主任、筑境设计主持人程泰宁先生当选为中国建筑学会建筑文化学术委员会第一届委员会主任委员；中国工程院院士、中国建筑设计研究院有限公司总建筑师崔愷先生，中国工程院院士、深圳市建筑设计研究总院有限公司总建筑师孟建民先生，中国工程院院士、清华大学建筑学院教授庄惟敏先生，东南大学建筑学院教授陈薇教授，天津大学建筑学院教授、天津华汇工程设计有限公司总建筑师周恺先生，北京市建筑设计研究院有限公司首席总建筑师邵韦平先生，华东建筑设计研究总院总建筑师汪孝安先生，原建筑史学分会“建筑与文化学术委员会”执行主任委员李晓峰教授8位代表当选副主任委员，丁沃沃教授等40位代表当选为常务委员，马晓东总建筑师等91位代表当选为委员。

中国建筑学会修龙理事长为当选的主任委员及副主任委员颁发聘书，各位副主任委员也分别作了发言。

在成立大会之后，中国建筑学会建筑文化学术委员会随后召开了第一次委员会会议，会议由东南大学建筑学院陈薇教授主持。主任委员程泰宁院士提名东南大学建筑设计与理论研究中心副主任王静教授为首届学委会秘书长并获通过。会议审议了中国建筑学会建筑文化学术委员会工作规划书及2021年工作计划，以及中国建筑学会建筑文化学术委员会工作条例。

第一次委员会会议中，孙一民、柳亦春、李兴钢、戴春、王兴田、钱方、任力之、赵元超、胡越、张鹏举、陈雄、朱锴、吕品晶、刘克成、章明、张利、祝晓峰、金秋野、李存东、汤桦等委员先后发言，为建筑文化学术委员会工作建言献策。



代表审议工作计划及工作条例

中国建筑学会建筑文化学术委员会的主要工作内容包括：

1. 积极发挥建筑文化学术委员会的重要作用，组织开展古今中外建筑文化的历史积淀、当代实践、未来走向的研究，探索中国建筑文化的价值与实践方法，推动中国建筑文化与国外相关领域的交流。

2. 以年会、不定期的学术讨论会的形式开展研究，通过交流不断推进建筑文化在设计实践中的深度和广度，加强建筑教育中的相关内容，提高从事建筑事业的建筑师、教师和研究者的理论水平和实践能力。

3. 以期刊论文、会议论文、专著等形式总结和发表成果；通过科普、网络平台、教学等社会活动提供信息，切磋交流，展示成果，加强国际合作。

当前，建筑设计与理论研究领域迫切需要从思想文化、价值体系的角度来思考中国建筑的发展，在大量工程实践的基础上理清思路，系统、深入地开展建筑文化研究。中国建筑学会建筑文化学术委员会的成立，有助于搭建建筑文化研究的平台，开展多层次、有针对性的学术研讨交流，探索适合中国国情的建筑设计发展之路，为中国建筑文化的发展做出积极贡献。



东南大学建筑学院韩冬青教授主持成立大会



中国建筑学会修龙理事长致辞



中国建筑学会李存东秘书长宣读批复文件



程泰宁院士介绍委员会宗旨



崔愷院士发言



孟建民院士发言



陈薇教授发言



周恺大师发言



邵韦平大师发言



汪孝安大师发言



李晓峰教授发言



首届学委会秘书长王静教授宣读工作计划及工作条例



轨交秦塘站上盖开发建筑设计、广东东莞虎门站核心区综合开发城市设计等。整个展陈采用开放、融合的设计理念，展区从公共区到各单位的独立展区设计均遵循了融合、通透的布展原则，很好的呼应和体现了“站城融合”这一主题。展区通过多媒体、展墙及模型等多方位的内容呈现，吸引了众多参观者驻足流连。

展会同期，由筑境设计、中铁二院、中铁五院、中铁上海院、中铁六院和思源地产共同主办的“生长在中国的‘站城融合’发展探讨与展望”对话沙龙活动于当天上午 10:00-12:00 在沙龙区 3 成功举行。沙龙由筑境设计上海一院院长、总建筑师于晨担任主持，中铁二院建筑院总建筑师毛晓兵，中铁五院总建筑师刘亚刚，中铁上海院城建院副总建筑师袁铭，中铁六院

城建院副总工、建筑设计院书记李政，思源地产副总裁邢志刚作为对话嘉宾。整场沙龙围绕国内对于“站城融合”的理解，国内“站城融合”目前现存的问题，“站城融合”在国内推动面临的困境，产业对“站城融合”的影响以及如何推动“站城融合”模式落地、流量变现和价值提升等多种问题进行了激烈和精彩的讨论。活动吸引了众多参观者参与，现场反响热烈。

此次展览，是继 10 月 15 日中国“站城融合发展”战略研究论坛之后，筑境设计在“站城融合”领域深度参与的又一次盛会。筑境在“站城融合”领域的研究与探索必将持之以恒，继续助力我国下一阶段的城市及铁路枢纽建设和发展。

CADE 2020 Grand Opening, "Station-City Synergy" Theme Exhibition Area Amazing Debut

CADE2020 盛大开幕 “站城融合”主题展区惊艳亮相

2020 年 10 月 29 日，由筑境设计携手中铁二院、中铁五院、中铁上海院、中铁六院和思源地产共同组建参展的“站城融合”主题展区于北京·中国国际展览中心（新馆）正式开馆。

CADE 建筑设计博览会是中国建筑学会“两会一展”的年度重要活动之一，将于 2020 年 10 月 29 日-11 月 1 日展出。本届博览会由中国建筑学会携手慕尼黑博览集团、中联慕尼（北京）

国际会展有限公司共同主办。博览会将以“融·未来”为主基调，由中国建筑学会主题邀请展区、城市未来发展主题展区、未来人居—建筑系统解决方案展区、建筑装置艺术特展区、行业大会与建筑师主题沙龙等内容组成。继续助力我国建筑科技成果的全面展现与传播，提高中国建筑师地位与影响力，繁荣城市建筑文化。

“站城融合”主题展区位于北京·中

国国际展览中心（新馆）W1 馆 302 展区，6 家合作单位将通过展览展示我国当前“站城融合”领域的工程实践成功案例和研究成果。将为我国下一阶段的城市与铁路枢纽建设提供参考借鉴。此次亮相的代表项目和优秀设计方案包括杭州西站、青岛红岛站、苏州南站、重庆沙坪坝站、重庆东站、南宁国际空港综合交投枢纽工程、长沙站、扬州站、南阳东站、台州中心站、深圳市西丽综合交通枢纽设计方案、浙江金义东市域





The Second Annual Academic Conference of Architectural Transformation and Urban Regeneration Committee of Architectural Society of China was Held in Hangzhou

中国建筑学会建筑改造和城市更新专业委员会第二届学术年会在杭州隆重举行

过去四十年，中国经济经历了飞速的发展，城市化进程也呈现了史无前例的快速增长。各类建筑如雨后春笋，迅速地布满了急速扩张的城市。随着经济水平的不断提高与产业持续升级，大量的建筑在使用功能、设施设备、安全、节能等很多方面均不能适应当代的需求，与高品质的城市生活产生落差。在存量经济的新形势下，如何对这些既有

建筑进行改造、功能提升及更新，并与城市的精细化发展相适宜，打造更加宜居的城市环境和传承历史文化，已经成为城市建设的新热点。

为进一步推动我国建筑改造和城市更新的发展，提高建筑技术水平，2020年12月4日，以“更生中的复兴”为主题的中国建筑学会建筑改造和城市

更新专业委员会（以下简称专委会）第二届建筑改造和城市更新学术年会在杭州隆重举行，现场参会人数超350余人、线上观看视频直播超13万人次、线上观看图片直播超2万人次。

本次会议由中国建筑学会建筑改造和城市更新专委会、中国建筑科学研究院有限公司、建研科技股份有限公司主办；筑境设计、中衡设计集团股份有限公司、上海市建筑学会建筑创作学术部、东南大学建筑设计研究院有限公司、杭州市运河集团、卡本科技集团股份有限公司、北京宝贵石艺科技有限公司协办；上海东阁实业有限公司、立邦工程、江苏新嘉理生态环境材料股份有限公司为支持单位。



Part-1

嘉宾致辞



程泰宁

中国工程院院士
全国工程勘察设计大师
教授、博士生导师
东南大学建筑设计理论与研究中心主任
筑境设计主持人
中国建筑学会建筑改造和城市更新专业委员会顾问



李存东

中国建筑学会秘书长



王清勤

中国建筑科学研究院有限公司副总经理、
中国建筑学会建筑改造和城市更新专业委员会主任委员



章维明

杭州市运河集团党委副书记、副董事长、总经理

Part-2

学术年会报告

宋春华

原建设部副部长、中国建筑学会原理事长

报告题目

实施城市更新行动，推进城市高质量发展

报告摘要

城市更新行动将着力推进城市生态修复和功能完善工程，重点是加强老旧小区的改造和社区建设，以期实现城市更宜居，生态更绿色，基础设施承载能力更强，运行效率更高，韧性更强，历史文化得以保护和传承，城市风貌更具特色和美丽。

李晓江

全国工程勘察设计大师、中国城市规划设计研究院原院长、京津冀协同发展专家咨询委员会委员

报告题目

"碳中和"目标与绿色更新、绿色技术

报告摘要

通过中国环境与发展国际合作委员会的重大绿色技术创新项目和美国能源基金会的社区绿色更新的项目的研究，认识到中国当前面临的资源环境问题以及碳排放的问题，基于这两个项目的研究内容与大家做分享，介绍了街区更新的碳计量与绿色技术应用。

邵福彪

杭州市运河集团教授级高工、
项目管理部部长

报告题目

杭州运河工业遗产的保护利用实践

报告摘要

杭州市运河集团作为运河两岸沿线的开发主体单位，多年来利用自身的优势和经验，将运河沿线遗存的构筑群落或构筑物单体改造、修复成富有历史韵味、载有历史文脉和传承的博物馆、街区、餐馆、茶馆等不同形态，充分发挥了遗存保护开发和利用的特色。

朱莉

立邦工程设计中心 总设计师

报告题目

从城市色彩规划角度探索既有建筑改造

报告摘要

法国色彩学朗克洛提出了“色彩地理学”，他认为一个地区或城市的建筑色彩会因为其在地球上所处的地理位置的不同而大相径庭，这自然地理和人文地理两方面的因素共同决定了一个地区或城市的建筑的色彩。报告从城市色彩规划基础，色彩规划体系定位，城市色彩规划方针和应用等方面结合具体城市色彩规划案例来阐述城市色彩概论。

冯正功

全国工程勘察设计大师、中衡设计集团股份有限公司董事长、中国建筑学会建筑改造和城市更新专业委员会常务理事

报告题目

建筑师在城市更新中的社会责任

报告摘要

通过“徐州最后一块棚户区”项目的改造案例，阐述了建筑师如何在城市更新中发挥更大的作用，以专业的价值引导城市更新向正确的方向发展。



伍江

同济大学常务副校长、教授

报告题目

城市有机更新与精细化管理

报告摘要

城市更新是城市永恒的状态和不变的主题。城市更新应该是小规模渐进式的，而非大规模断裂式的。在中国已经持续了30年的快速大规模城市改造与建设活动作为一段特殊的历史必将迅速转型，城市建设与发展亟需从以粗放型增量发展走向精致型存量发展的有机更新轨道。

韩冬青

东南大学建筑学院教授、东南大学建筑设计研究院有限公司院长 / 总建筑师、中国建筑学会建筑改造和城市更新专业委员会副主任委员

报告题目

南京小西湖历史风貌区保护与再生实践

报告摘要

南京小西湖街区既是历史风貌区，也是南京市危旧房改造片区。本报告简要介绍项目的背景，重点阐述基于产权地块的小尺度、渐进式保护与再生的规划设计、管控方法与实践策略。



张宝贵

北京宝贵石艺科技有限公司 董事长

报告题目

夯土，本土，后土

报告摘要

建筑改造与城市更新可以从不同角度切入，变废料为原料是其中一个方面。天津大学建筑馆的外墙改造充分利用了原有旧材料，以“旧物换新颜”。首钢的旧厂房改造，利用环保材料，让建筑表皮别具特色。还有北京化工出版社，将原来的化工印刷厂改造设计成化工出版社，外墙遮阳板全部选用了生态技术……在城市化进程中，除了形成和理念，还有材料。

张杰

全国工程勘察设计大师、北京建筑大学建筑与城市规划学院院长、清华大学建筑学院教授、中国建筑学会建筑改造和城市更新专业委员会常务理事

报告题目

遗产融入当代，塑造未来

报告摘要

遗产保护为国家可持续发展战略的重要一环，应秉承北京新版总体规划提出的“老城不能再拆、通过腾退、恢复性修建、做到应保尽保”。聚落遗产构成地区方特色的多种普通要素，它们对人们的日常生活以及整个国家的文化景观以及建筑特征都至关重要，唯此才能塑造一个完整的未来文化的面貌。

薄宏涛

筑境设计董事 / 总建筑师、中国建筑学会建筑改造和城市更新专业委员会常务理事

报告题目

历史工业人文，工业遗产更新的多重叙事

报告摘要

工业革命后，自威廉莫里斯工艺美术运动的反思至莱特、格罗皮乌斯向机器美学的致敬，逐渐定义了机器美学及价值观。后工业时代产业腾退后，工业建构物面对二次价值认定的问题，如何定义价值，如何重塑价值，如何唤醒沉默价值，如何引导价值回归，在首钢园区更新的实践中，通过城市设计维度上“更新的针灸、织补和公共空间再造”，和建筑设计维度上“空间再生、产业活化和情感重塑”，共同全面助推这块沉睡的土地全面复苏迈向复兴。

刘宇扬

刘宇扬建筑事务所 (Atelier Liu Yuyang Architects)
主持建筑师

报告题目
城市更新的小与大——线性空间三部曲

报告摘要
通过回溯刘宇扬建筑事务所在上海完成的三个城市更新项目的实践——上海南京路步行街行人服务亭、上海滨江爱特公园、东岸民生码头贯通工程，讲者将分享三个项目的缘起、核心理念、实施过程、建成效果，后续使用等层面。同时将着重探讨城市更新建设中关于设计干预的尺度 (scale) 与力度 (impact) 之间的关系和拿捏，以及如何通过设计更好发挥城市线性空间的潜能与活力。

汤飞

卡本科技集团股份有限公司技术总监

报告题目
碳纤维板加固系统在城市更新中的应用

报告摘要
卡本结合行业特点以及企业自身的经营内容，重点阐述“碳纤维板加固方案在城市更新中的应用”。通过老旧建筑改造实际应用案例，讲述碳纤维板加固方案和碳纤维布及粘钢加固方案的区别，展示碳纤维板加固技术在城市更新中的重要作用和优势。

吴蔚

德国 gmp 建筑师事务所合伙人、首席代表、瑞士苏黎世联邦高等理工学院 Diplom 建筑师、瑞士工程师建筑师协会 (SIA) 会员、全国注册建筑师管理委员会委员、中国建筑学会建筑改造和城市更新专业委员会常务理事

报告题目
柏林泰格尔机场与奥林匹克体育场改造项目

报告摘要

报告介绍了两个由 gmp 设计的城市更新案例：柏林奥林匹克体育场改建和屋面工程和柏林泰格尔机场改造设计。并提出，在改造项目中，建筑师遇到的很多问题都是对文保价值观的问题，如何保留它和保护它，分享的两个项目都是围绕该思路进行。



李虎

OPEN 建筑事务所创始合伙人

报告题目
打开油罐 OPEN Tank

报告摘要
位于上海西岸，曾服务于上海龙华机场的一组废弃航油罐，经由 OPEN 建筑事务所 6 年的改造而重获新生，成为一个综合性的艺术中心。上海油罐艺术中心室外是向公众开放的公园，室内则是丰富的展览和活动空间。这是一个无边界的美术馆，人们可以在艺术、自然与城市之间自由穿梭；这也是一个没有完成时的美术馆，空间的灵活性使它可以适应各种需求，不断发展变化。

章明

同济大学建筑与城市规划学院建筑系副主任 / 教授、中国建筑学会建筑改造和城市更新专业委员会副主任委员

报告题目
“绿之丘”的回应性再生

报告摘要
在产业结构从制造经济向服务经济转型的后工业社会背景下，城市公共空间衰落的困境、社会和时代的媒体化表征都对公共建筑和公共空间提出了使用及品质的全新诉求。绿之丘是杨浦滨江复兴中既有工业建筑向包含市政基础设施的公共建筑转型的一个特殊案例。报告分别阐述了绿之丘在这个过程中在回应性、容差性、成长性修正路径上所做的尝试，以期为公共建成环境再造提供可资借鉴的策略。

毛大庆

优客工场（北京）创业投资有限公司创始人、中国建筑学会建筑改造和城市更新专业委员会副主任委员

报告题目
城市文化复兴的沉浸式体验创新实践

报告摘要
城市是有生命的机体，应当像细胞更新一样，是有机更新，而非生硬替换。塑造城市特色、表达城市文化活力的重要载体。沉浸式展示城市的历史与未来的有机延续。积极探索价值保护与功能更新的有机统一和协同发展。在古都北京，共享际正在通过一系列的整体改造及文化内容植入，对城市老旧建筑进行商业更新。

Part-3
主持人阵容



赵元超

全国工程勘察设计大师、中建西北院总建筑师、中国建筑学会建筑改造和城市更新专业委员会常务理事



张鹏举

全国工程勘察设计大师、内蒙古工业大学学术委员会主任、教授、内蒙古工大建筑设计有限责任公司董事长、中国建筑学会建筑改造和城市更新专业委员会常务理事



王翠坤

中国建筑科学研究院有限公司副总工、建研科技股份有限公司董事长



刘军进

建研科技股份有限公司总裁、中国建筑学会建筑改造和城市更新专业委员会副主任委员



邓东

中国城市规划设计研究院副总规划师兼任城市更新研究所所长、中国建筑学会建筑改造和城市更新专业委员会副主任委员、中国规划学会城市设计学术委员会秘书长



王美华

上海建工集团股份有限公司副总工程师兼总工程师办公室主任、享受政府特殊津贴、十二 / 十三届全国政协委员、中国建筑学会建筑改造和城市更新专业委员会副主任委员



刘永刚

江苏省建筑科学研究院有限公司总经理、中国建筑学会建筑改造和城市更新专业委员会副主任委员



张兵

弘石设计创始人 / 董事长 / 总建筑师、中国建筑学会建筑改造和城市更新专业委员会常务理事

Part-4
闭幕式

第二届学术年会顺利完成全部预定议程，周晓夫秘书长用衷心感谢、收获满满、未来可期进行了总结，大会顺利闭幕。



周晓夫

建研(北京)抗震工程结构设计事务所有限公司总经理、中国建筑学会建筑改造和城市更新专业委员会秘书长

Part-5 会场外展位盛况 与场外交流

本次活动得到了多家企业的大力支持，建研科技股份有限公司、筑境设计、卡本科技集团股份有限公司、上海东阁实业有限公司、立邦工程、江苏新嘉理生态环境材料股份有限公司在会场外设置了展台，准备了产品实物与样品手册，众多参会人员参观企业展台并与企业代表进行沟通交流，为下一步合作奠定基础。



Part-6 专委会常务理事会

年会前一天 12 月 03 日下午举行了中国建筑学会建筑改造和城市更新专业委员会第一届理事会第二次常务理事会，会议由专委会秘书长周晓夫主持，专委会主任委员王清勤为会议致辞。

专委会副秘书长李倩做专委会 2019~2020 年工作总结报告。

随后由专委会副主任委员刘军进主持讨论环节。参会理事就如何提高专委会影响力、如何更好地服务社会、带动建筑改造和城市更新的持续进步等议题展开了广泛深入讨论。



解决目前城市发展建设过程中日益复杂的问题，一方面需要诸如此类高端的学术研究与探讨，从学术的角度进行思考与回应，另一方面需要付诸实践的专业机构，深入一线进行具体的建筑改造和城市更新类项目落地实施。以学术与实践紧密结合的方式，保证学术层面与实践层面的交流与互动，与城市的管理者、建设者一道，持续关注城市的动态发展。

Part-7 结语

News

新闻动态

01

2020 国际人居环境与未来城市大会云端开幕 国内外专家畅谈人居环境建设

7月4日上午，2020 国际人居环境与未来城市大会暨第十届园冶高峰论坛如期在云端隆重开幕，迎来规划设计、建筑、景观、文旅等行业的广泛关注。本次大会由国际生态景观协会、园冶杯组委会、中国自然资源学会、中国科学院地理科学与资源研究所主办，筑境设计作为协办单位全程参与了此次大会，数十家媒体对大会进行了报道。

在7月4日晚 19:00 进行的彼得·拉茨大师报告会及对话大师活动中，筑境设计董事、总建筑师薄宏涛、清华大学景观系副主任朱育帆、北京源树景观规划设计事务所首席设计师白祖华、德国拉茨及合伙人事务所合伙人、设计总监 Tilman latz 与彼得·拉茨（Peter Latz）大师进行了一场深度对话，对中外工业遗产更新实践的异同、设计中的价值认同等问题进行了探讨交流。



02

淬炼·重生——工业遗产迭代更新策略研讨会在上海举行，薄宏涛受邀出席并演讲

7月17日，由上海市建筑学会、上海市城市规划行业协会指导，上海市建筑学会城市更新专业委员会、历史保护专业委员会、上海现代城市更新研究院等单位共同主办的“淬炼·重生——工业遗产迭代更新策略研讨会”在上海举行。

筑境设计董事、总建筑师薄宏涛受邀出席会议，并在会上作《由点及面的更新动能》主题演讲。薄宏涛先生分享了国内最大的工业遗产持续更新案例——北京首钢工业园改造项目6年来的工作，阐述了首钢发展历程与城市变革的关联，介绍了首钢工业园更新背后“封存旧、拆除余、织补新”的设计策略，并借由西十冬奥广场、三高炉改造首钢博物馆两个案例的具体剖析介绍了这一设计策略的实现方式，探讨了当下我国工业遗产更新所面临的政策环境、审批流程、规范补白等问题。



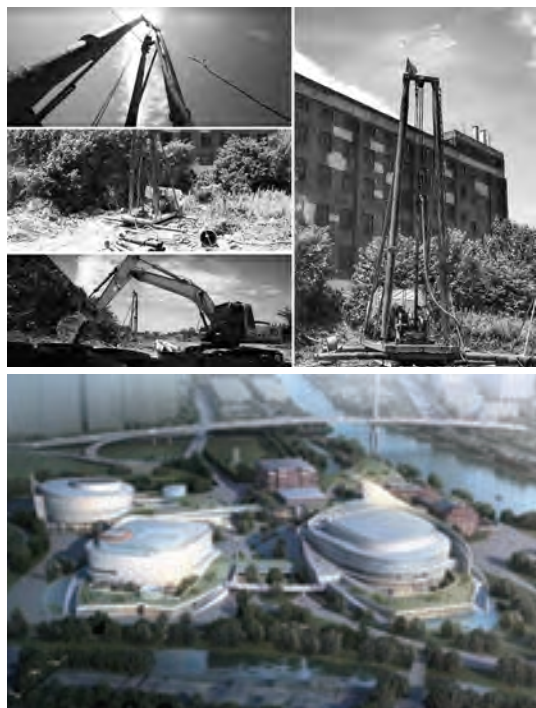
03

江苏江阴国乐岛项目正式启动试桩工程

8月3日，江苏江阴国乐岛项目正式启动试桩工程，标志着该项目又迈出了实质性的一步。

国乐岛（俗称北门岛）位于北门历史文化街区核心区，四面环水，北靠北大街历史街区，西临锡澄运河，与君山公园遥遥相望。根据现有规划及设计，项目用地面积约176亩，总建筑面积约13万平方米。

国乐岛项目由中国工程院院土程泰宁主持设计，并邀请国际声乐大师丰田泰久开展音乐厅声学设计。该项目将通过“改造+新建”打造集“一厅两馆两中心”、文旅服务于一体的复合型文化艺术岛，并依托江阴优秀的国乐基因，深入挖掘国乐及相关传统文化元素，塑造“国乐”品牌，致力于打造成为江阴又一张靓丽的城市名片。



04

北京首钢星巴克冬奥园区店项目亮相上海意思·设计展

9月7日-9月10日，上海虹桥·国际会展中心4.1号馆C18由新浪家居联合（:意思:）展墙美术馆举办的“构筑理想居”大型建筑模型展正式上演。

此次展览，邀请了包含筑境设计在内的15家顶尖建筑公司的19个精选项目以3D打印的形式组成了一条建筑设计的艺术长廊。

由筑境设计董事、总建筑师薄宏涛主持设计的北京首钢星巴克冬奥园区店受邀亮相此次展览。项目位于冬奥组委办公园区东侧，建筑面积378.5m²。设计保留原一三高炉压差发电综合楼1/3体量，改变功能为星巴克咖啡。既凸显了干法除尘工业构筑的雄浑，又以带有漂浮和半透明性的当代手法塑造了一个崭新的服务建筑。



05

程泰宁院士签约东南大学建筑设计研究院省级院士工作站

9月29日，由东南大学建筑设计研究院有限公司、东南大学建筑学院、东南大学建筑设计与理论研究中心、东南大学城市设计研究中心共同主办的“院士论坛”——暨院士工作站签约仪式在东南大学顺利举行。

中国工程院院士、东南大学教授程泰宁现场与东南大学建筑设计研究院有限公司省级院士工作站完成合作签约。这是继苏州市企业院士工作站、东南大学建筑设计与理论研究中心后，筑境设计在江苏省内合作的第三个支撑和培养设计人才的重要基地，筑境希望在工作站的平台上能继续与东南大学携手同心，共创经典作品。在签约仪式后进行的论坛环节，程泰宁院士发表了题为《是建构自己话语体系的时候了》的主题演讲，探讨如何构建中国建筑自己的话语体系，建构能适应、并能推动社会发展的中国新文化。



06

筑境设计受邀参加中欧建筑邀请展 2020-2021 主题研讨

11月7日，首届中欧建筑邀请展 2020-2021 主题研讨会「保护与更新」在 Roca 上海艺术廊举行。该展览由中德可持续都市与建筑协会与中欧建筑传媒中心联合发起，希望通过中欧两地建筑师群体的作品及文献梳理，传达出多样、复合、可持续、并能启发思考的建筑实践和立场。

筑境设计城市更新研究中心总建筑师助理郑智雪参加了研讨会，并带来了题为《更新的城市驱动力——由点及面的更新动能》的精彩演讲，简述了世界工业文明发展与工业遗存更新进程，重点阐述了首钢发展历程与城市发展变革的关联，介绍了首钢园更新背后“都市针灸、都市链接、都市织补”的更新策略。在随后的对话环节中，郑智雪分享了与首钢更新项目共同成长的珍贵经历，并展望了全面完成更新后更具活力的首钢园区。



07

薄宏涛受邀参加 2020（第五届）北京国际城市设计大会

11月21日-22日，「韧性城市健康人居-2020（第五届）北京国际城市设计大会」在北京举行。会议聚焦首都规划建设，汇聚国内外城市设计顶级专家，共同研讨韧性健康城市、公共空间活力营造、城市设计人才培养等社会热点问题，旨在对当下中国特别是北京城市建设发展中的关键问题提出基于科技创新的城市设计解决路径。

筑境设计董事、总建筑师薄宏涛出席大会，并在「建筑遗产保护与历史城市更新」专题论坛上进行了精彩的主题演讲。分享了全球范围内工业遗存更新的历史背景和发展现状，并以此为大背景介绍了首钢园的更新实践，同时从城市设计角度对其更新策略进行剖析。介绍了如何通过一系列的“物理更新、产业更新、情感更新”的策略和手法，使昔日的工业园区最终成为充满活力的城市新地标。



08

程泰宁院士出席“塑造可持续发展的韧性城市——上海市建筑学会 2020 年学术高峰论坛”

11月27日，由上海市建筑学会、《建筑实践》和长三角建筑学会联盟主办的“塑造可持续发展的韧性城市——上海市建筑学会 2020 年学术高峰论坛”在上海万达瑞华酒店举行。作为上海市建筑学会 2020 年会系列活动的主论坛，本次活动邀请到了多位院士、全国勘察设计大师、建筑行业领军人士、各行业代表以及各界专业人士共同参会。

本次论坛由开幕式和主旨演讲环节组成，在持续一整天的主旨演讲环节中，来自国内外业界、学界的重量级人士围绕论坛主题进行了精彩的演讲。程泰宁院士受邀在论坛作《是建构自己话语体系的时候了——文化自觉引领建筑创新》主旨演讲。他以全球化、多元文化为背景，强调了建构自身话语体系的重要性；并以此作为建筑求变、创新的哲学和美学支撑，更好地为城市服务、为城市文化服务。





新建商合铁路含山南站



上海君康金融广场



杭州中亚机械办公楼



钱江新城二期指挥部



新鸥鹏北海学校售楼处



华侨城大理王宫·文旅综合体



重庆国博中心展馆和会议中心扩建工程



广钢公园保护与活化利用深化研究

联合体单位：广州市设计院、广州亚城规划设计研究院有限公司



华侨城济宁十里生态画廊项目文旅策划及一期概念方案设计



嘉兴万科有轨电车上盖



曲江新鸥鹏杭州第三城（久境府）



曲江新鸥鹏潍坊商谷



曲江新鸥鹏北海教育城



黄河流域平凉市泾河干流综合治理和城市配套建设规划方案编制



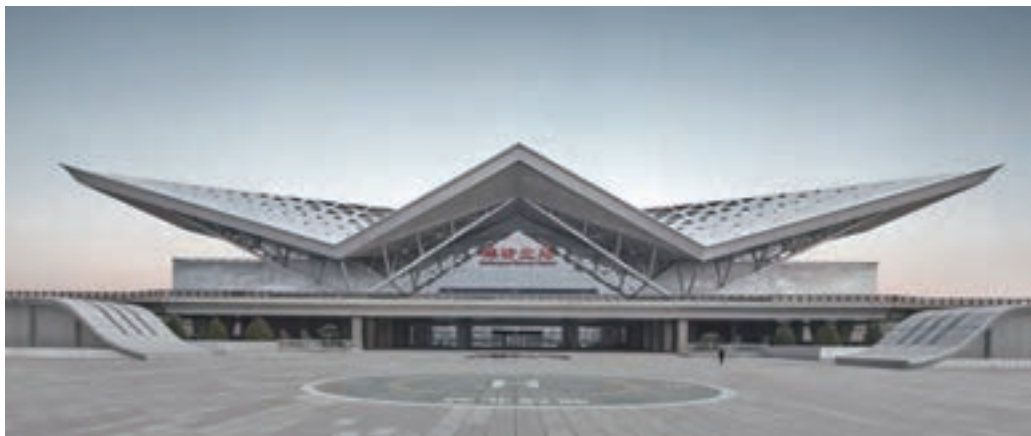
新建杭温铁路桐庐东站



临沂市工人文化宫



曲江新鸥鹏聊城新动能中心



新建济南至青岛高速铁路工程站房－潍坊北站

2020 年工程建设项目绿色建造设计水平评价三等奖
2020 年山东省优秀建筑设计项目竞赛一等
2020 年度杭州市建设工程西湖杯奖（优秀勘察设计）二等奖



北京 2022 冬奥会奥组委办公园区西冬奥广场

2019 年冶金建设行业工程勘察设计优秀成果二等奖
2020 年第十届园冶杯建筑大奖



北京首钢园区改造

2020 年三联人文城市公共空间入围奖



北京首钢三高炉博物馆

第六届 CREDAWARD 地产设计大奖公建项目金奖



鲁南高铁 BIM 技术应用项目

2020 年首届工程建设行业 BIM 大赛三等奖



国家体育总局冬季训练中心及配套设施项目－冰球馆

2020 年度浙江省勘察设计行业优秀勘察设计奖（建筑工程设计类）二等奖
2020 年度杭州市建设工程西湖杯奖（优秀勘察设计）一等奖



新建济南至青岛高速铁路工程站房－高密北站

2020 年度浙江省勘察设计行业优秀勘察设计奖（建筑工程设计类）三等奖
2020 年度杭州市建设工程西湖杯奖（优秀勘察设计）二等奖



西安交通大学科技创新港科创基地 A 标段、8 号楼、9 号楼
2020 陕西省优秀工程设计一等奖



武义县博物馆、规划展览馆

2020 年度浙江省勘察设计行业优秀勘察设计奖（建筑工程设计类）三等奖
2020 年度杭州市建设工程西湖杯奖（优秀勘察设计）二等奖



南宁绿地中央广场房地产项目 A、B 地块商办部分

2020 年广西优秀工程勘察设计成果建筑设计一等奖



国家体育总局冬季训练中心及配套设施项目

2020 年度杭州市建设工程西湖杯奖（优秀勘察设计）二等奖



青岛中车四方厂区保护更新单元城市设计

2019 年青岛市优秀规划及建筑设计一等奖



长春世界雕塑艺术博物馆

2020 年度浙江省勘察设计行业优秀勘察设计奖（建筑工程设计类）二等奖



上海天健滨江天地（上海天健浦荟大楼）

2020 年度杭州市建设工程西湖杯奖（优秀勘察设计）三等奖

Focus

筑·聚焦

FOCUS

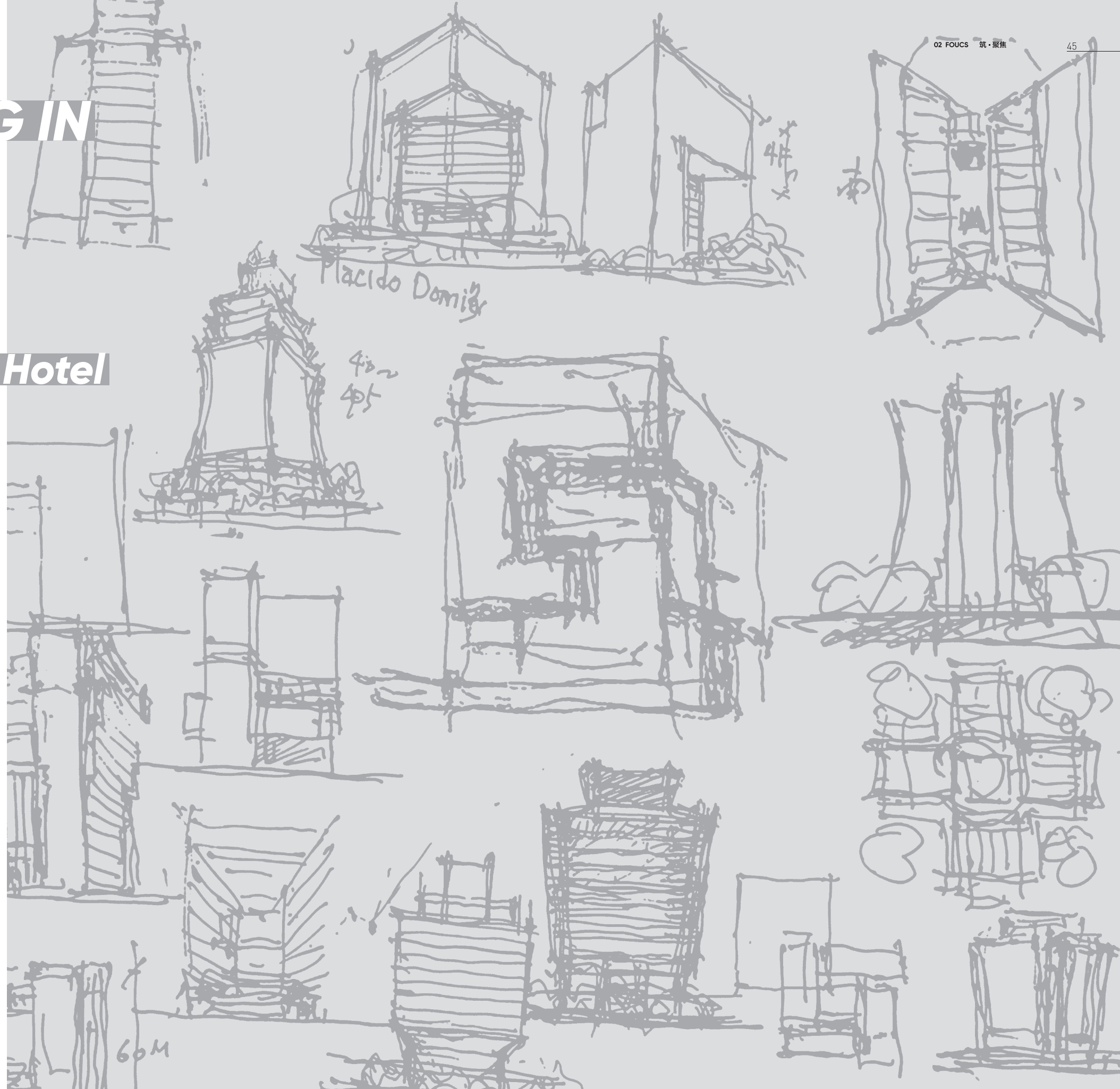
02

A SMALL BUILDING IN THE CITY, A SMALL CITY IN THE BUILDING

-- Nanjing Yuhua Huayi Hotel

城市中的小建筑 建筑中的小城市

——南京雨花华邑酒店





南京雨花华邑酒店项目位于中国（南京）软件谷范围以内。中国南京软件谷位于南京市雨花台区，是中国第一软件产业基地，中国最大的通讯软件产业研发基地，国家重要软件产业和信息产业中心。基地坐标华威钢构以东，华为路以西，徐家凹路以北，紧邻江苏科技大厦、华威钢构、华为云楼等软件谷已建成建筑。

拟建项目北侧为南京市雨花台砂砾石层保护区，该保护区属于国家环境保护区名录之一。项目着力最小化对保护区的影响。以与北侧地貌一体化为愿景，整体设计意图打造城市中的山地地貌。建筑形体取义《道德经》之“无极”，建筑语言凝练表达了“无中心、无边际”之意。地貌与形体意象相辅相成，以雨花台区和金陵城地域特色为载体，合力打造该地块独特的城市记忆。设计策略围绕“恢复山地地形、保留城市记忆，公园最大化，作为公共空间向城市开放，整体的建筑形态”四点展开。

南京雨花华邑酒店项目的功能定位为：五星级酒店，采用洲际华邑酒店品牌。构建集住宿、会议、餐饮、康娱、体验于一体的全服务型酒店。



Part-1

设计理念

恢复山地地形、保留城市记忆

方案旨在最小化建筑对北侧雨花台砂砾石层保护区的影响，从总体布局上保留原坡地形态，与建筑形成三面环抱之势。地块景观坡地顺滑连接北侧城市公园，形成谦逊和融合的姿态，使空间风貌更为延展。

作为公共空间向城市开放

构建集全服务型酒店和城市景观体验于一体的平台载体，基地面向城市作为公共空间开放，并形成立体的人流系

统。开放界面包括一层的开放式城市绿地景观，和负一层的开放广场。本项目创造性得将入口前厅设于负一层，住店客人流线 and 公共服务流线皆由此组织，而城市参观流线则在一层景观绿坡得到分层规划。

公园最大化

项目将尊重历史遗留，在原有城市公园合理利用的基础上，基地通过挖土回填，恢复原坡地形态和延伸公园景观，新建建筑与景观联动呼应、共生共长，形成一体化城市绿地。

整体的建筑形态

建筑形体取义《道德经》之“无极”，整体体量完整且富于变化，视觉呈现“无中心、无边际”之感。立面造型从远观、中观、微观三个尺度，从体量、立面到构件，无处不展现着“无尽之中复无尽”的独特魅力，除了统一的外部语言，内凹的空中立体花园更是整个建筑的点睛之笔，将为夜晚的城市打造璀璨的视觉焦点。建筑表皮主体采用鱼鳞状玻璃幕墙，局部嵌以花格幕墙，色调以南京地域特色为背景，配以冷灰为基调，点缀深褐暖色，突出丰富、稳重之感，彰显地标性建筑的风范。



Part-2 建筑功能

地块由一栋地上 14 层、地下 3 层的高层酒店建筑组成。地下三层为机动车库，地下二层为非机动车库与后勤服

务、设备用房等，地下一层为酒店前厅、宴会厅前厅与后勤部分，地上一层至五层为酒店公区及宴会厅、康娱、餐饮、办公等，六层至十四层为客房层。

其中，地上一层为宴会厅、二层为游泳池及健身房、三层为酒店大堂及全日制餐厅、华邑品牌下的举茗邑 / 大堂吧、四层为酒店行政办公、五层为中餐厅及包房。



设计策略



恢复山地地形，保留城市记忆



将公园最大化



作为公共空间向城市开放



整体的建筑形态

工程档案

项目业主

南京雨花建设发展有限公司

项目设计时间

2019 年 9 月至 2020 年 10 月

建筑面积

45627 平方米

项目地址

南京市雨花台区

合作单位

江苏省建筑设计研究院有限公司

设计团队

程泰宁、殷建栋、吴妮娜、杨涛、沙吟、鲍张丰、张莹、谢晓峰、王洪军、张子谦、袁业婷、刘苗苗、陈忠鹤



Architect

筑·人物

ARCHITECT 03

建筑师的

借助今年社交网络讨论热度很高的“三十而已”作为文章的开篇,想聊的并不仅仅是性别或者年龄的问题,而是三十几岁的我们正在经历什么。当我们被“三十而立”的老话定义着,要求着,在社会的每一个角落,在所有行业的年轻人中间似乎都笼罩着一层“焦虑感”,建筑师也不例外。然而我认为,是“三十而立”还是“三十而已”,不是状态的描述,而是一种心境的选择。

说起建筑师的三十岁,不免想起我们的二十岁,那是我们梦开始的地方,无论是出于热爱,还是好就业等理由,我们走上了建筑道路,有人踌躇满志,有人小心翼翼。十年后,当你基本了解了这个行业的真实状况,每天的工作变的熟练,有了属于自己的小家庭并开始平衡工作和家庭的时候,你又是如何看待建筑师这个名词。你是已经真的爱上了她,还是已经放弃了;你是让自己接受了,还是依然在纠结徘徊。

如果要描述我自己的状态,我想说:三十岁的年轻人,还有无限可能;三十岁的建筑师,才刚刚开始。

文 | 孙铭
筑境设计(杭州公司) 建筑师

NOTHING
BUT
THIRTY



别人的三十岁

这个话题一直被津津乐道,那些曾经给我们带来建筑梦想的建筑师们,他们有些有着闪光的三十岁,比如柯布西耶创办了《新精神》杂志,并逐步汇成了《走向新建筑》,安藤忠雄设计出了住吉的长屋;也有些是让人励志大器

晚成的建筑师,比如四十岁才有了第一个落地项目的扎哈,五十岁才受到瞩目的路易斯康。然而这些大师们,在我们三十岁时,已经不再是我们的指路明灯,都说出名要趁早,可对于大多数建筑而言,出名本身都只是一种理想。

三十岁的我们正在做什么

1、有参与的项目落地了,曾经一笔一笔画出的图纸变成了真实的建筑。有收获,有遗憾,在意别人对她的评价,也会兴奋的跟大家讲起设计过程中的点点滴滴。

2、在项目中的作用越来越重要。对于建筑师的权利和责任有了更多的理解,深刻认同于前些天看到的一句话“建筑师需要更周全的平衡和考虑,有时候建筑师没有像清楚一件事,是会让很多人付出代价的。”

3、成为了注册建筑师。以前认为考上一注就可以响当当的署名了,现在只觉得我要对她终身负责了。

4、真正做设计的时间占比并不多,很多数时间都是在沟通协调、处理问题,

解决问题。虽然清楚建筑师就是一个很综合的职业,但内心深处还是希望自己就是一个设计师。

5、把每一次旅游都变成建筑考察。说起这个话题,相信每一个建筑师都会会心一笑,我们爱旅游,也爱建筑考察,但如果没有建筑考察,旅游似乎也变的索然无味。

6、有了自己的小宝贝,希望能给她创造更好的生活,更希望成为她成长道路的榜样。

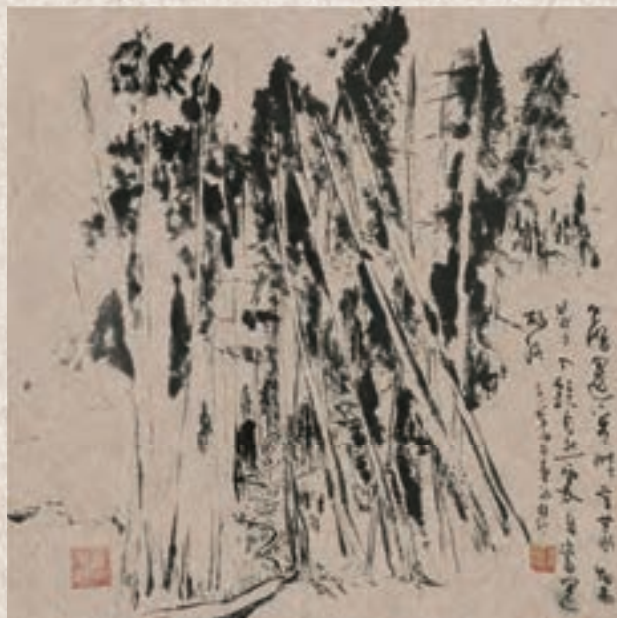
三十岁的当下,这就是我们正在做的事情,看似无关理想,却又关乎理想,理想在远处,要求我们做好现在的每一件事。

未来的我们还能做什么

我一直认为建筑师的成长,是一个从量变到质变并且是个悄无声息的过程,从助理建筑师,到独立完成项目,再到带领团队,每一步需要提升的能力或得到的经验,都不止在设计上,是更综合的能力要求。三十岁的我回头看刚毕业的自己,庆幸有了小小的质变。

三十岁的我们不再清晰定义自己未

来的目的地,我们只是深刻的理解了,设计反映的不仅是建筑物本身的造型或空间,更承载了设计者自己的价值观以及艺术文化内涵。因此,深厚的文化底蕴、广博的阅历、有一定高度的审美,都是建筑师终身需要学习修炼的。所谓三十而立,对于建筑师来说,这个而立之年可以来的晚一些。



傳東坡後
為未必及
此官日東坡
或見此書
應笑我
於無佛
處稱尊
也

十月一日 篆

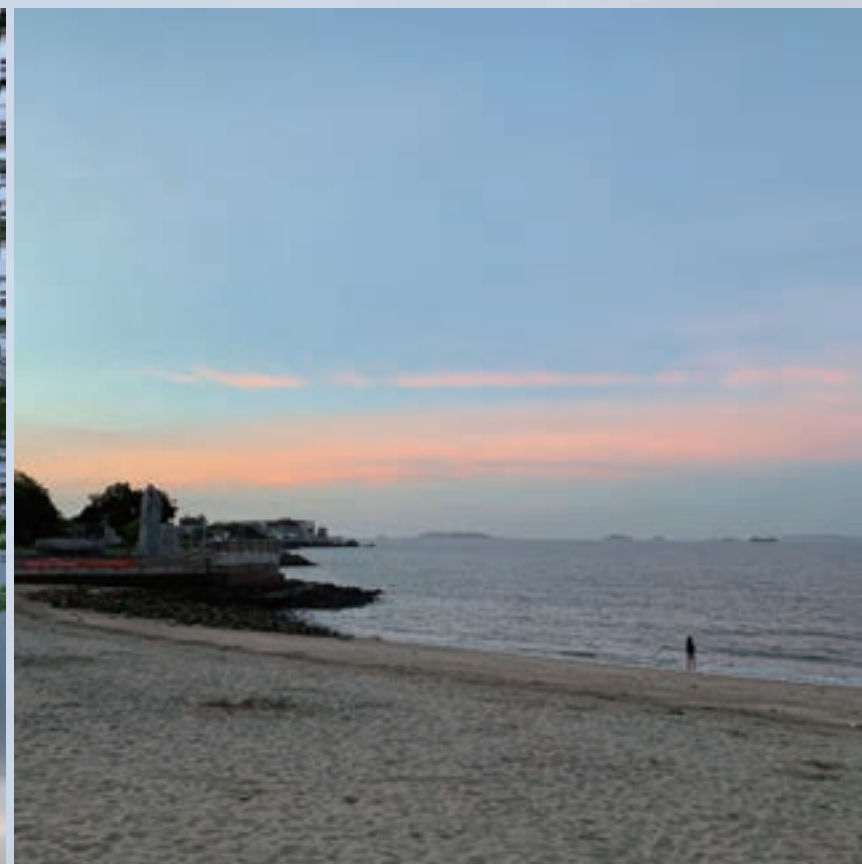
書蘭雅



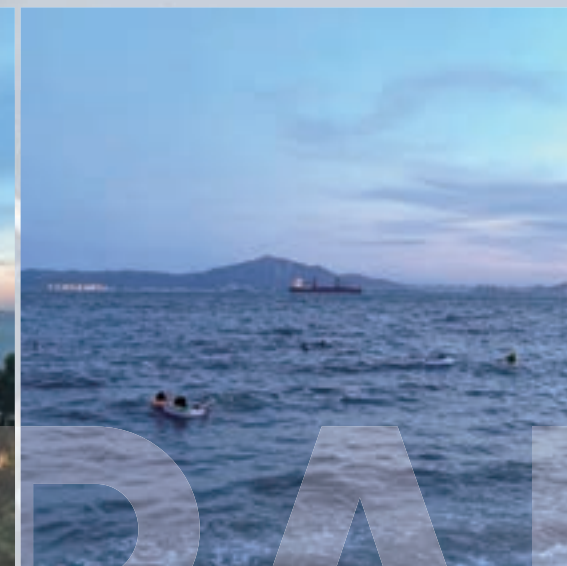
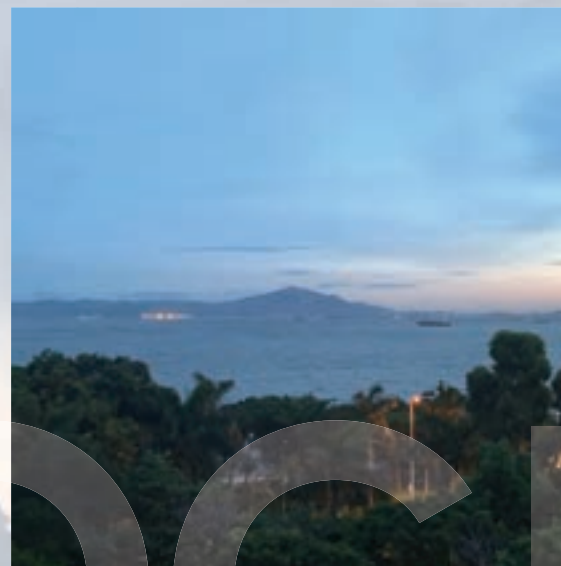
肖华杰

筑境设计（杭州公司）建筑师

SKETCH



张洋洋
筑境设计（上海一院）建筑师



Projects

筑·经典

PROJECTS 04

Xiamen New Convention Center——Conference Center

厦门新会展中心——会议中心

Location

Xiamen, Fujian

Gross Floor Area

231100m²

Design Time

2020

建设单位：厦门国贸会议中心有限公司

代建单位：厦门国贸控股建设开发有限公司

设计单位：筑境设计 东南大学建筑设计研究院有限公司

设计团队：

设计主创：程泰宁、张 莹

项目负责人：殷建栋、周旭宏、黄斌毅、高庆辉

建筑专业负责人：吴妮娜、万小梅

建筑主要设计人员：张 莹、彭永雷、商 浩、高凌琪、谢晓峰、赵晨曦、袁业婷、高良杰、顾云鹏

结构专业负责人：杨旭晨、孙会郎、吴镇江、朱 伟、孙 逊

结构主要设计人员：张新英、丁汉杰、吕 岩、罗 增、赵友清、雪 原

暖通专业负责人：潘 军、何佩峰、陈 俊

暖通主要设计人员：杜成楷、王 小、洪长浪

给排水专业负责人：纪殿格、王 芯、沈丹群、孙 毅

给排水主要设计人员：沈丹群、崔 松、卢 旦、章海波

电气专业负责人：李鹏展、王自立、洪杰聪、钱 峰

电气主要设计人员：徐冰源、张 艳、唐 霖、王 潇、杨 桦、邵晓薇

景观设计：TOPOS 拓柏景观 / 筑境设计

室内设计：北京市建筑设计研究院有限公司

泛光设计：深圳大观联合照明设计有限公司

幕墙设计：汉嘉设计集团股份有限公司

项目概况

厦门新会展中心位于厦门东部体育会展新城的沿海核心地带，凭海临风，坐望本岛，是集展览、会议、酒店、休闲等多功能为一体的复合型会展综合体。旨在以区域会展产业经济为引擎，以助力打造“活力海滨”为目标，开启区域会展产业发展新纪元，擎动厦门跨岛经济实现新突破、新发展。

位于一线滨海的厦门会议中心是厦门新会展中心实现“会中带展、展中带会”集聚化发展的核心组成部分；是厦门市以做大做强本市会展业为导向的对标国际的大型会议中心。



设计理念

厦门会议中心以闽南大厝、九天白鹭为其设计意向，造型设计汲取闽南大厝之精髓，传承燕尾曲脊之神韵，用现

代建筑手法诠释厦门地域文化特色——利用端庄大气的三段式古典建筑构成手法；灵动有力、张弛有度的双曲金属屋

面；轻盈剔透、细致考究的建筑幕墙，去诠释这个面朝大海属于厦门更属于世界的当代大型会议中心。



建筑设计

会议中心长 251m、宽 226m，占地 5.4 万方，总建筑面积 23.1 万方，其中地上建筑面积 16.9 万方，地下 6.2 万方。地上总共四层，布置有若干会议室、VIP 室以及其他附属配套用房。其中会议室总共 46 间，包括 1 个 1.1 万方超大型多功能主会议室，9 个 1000

方大型会议室，23 个 500-900 方中型会议室，以及 13 间 400 方及以下小型会议室，可承担贵宾接待，大中型各类会议、宴会、多变会谈、新闻发布会等功能，配备有数字会议系统、同声传译、远程视频会议和电视转播系统等。位于会议中心二层的 1.1 万方多功能主会议室，

跨度 81m、长 135m、层高 22m，是目前全国最大的无柱多功能会议室，可根据不同需求进行灵活分割使用，可承办演出、会议、宴会等多种活动。

室内设计

会议中心室内设计与整体建筑外观风格定位和谐统一，是建筑外部造型的有机自然延续，是建筑空间的二次细化表达。

室内设计延续外部造型的设计理念将闽南大厝及白鹭的姿态抽象转化为设计语言运用到空间中，通过曲线、曲面元素的连续、镜像、叠加、肌理等设计手法使空间轻盈灵动，充满韵律与节奏感。同时室内设计还提炼闽南地域文化特征中的大厝、燕尾脊，手工艺代表中的漆线雕、影雕、德化瓷、莆田木雕等作为肌理及纹样运用到空间中，以彰显地域文化特色。

景观设计

会议中心景观设计旨在整体与建筑形成统一协调的对外形象，旨在通过景观设计烘托会议中心的独特氛围同时也为市民提供可共享的城市空间。

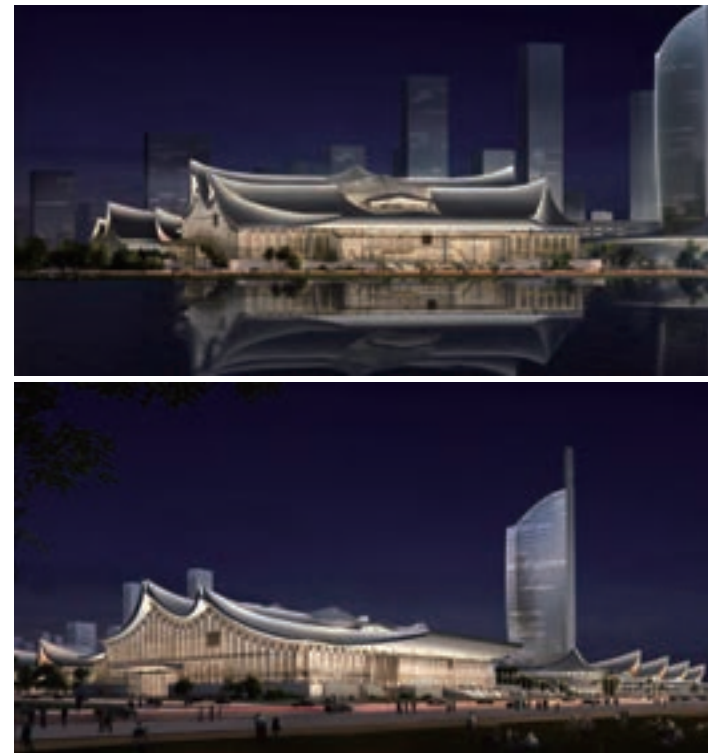
景观设计主要分为入口广场与棕榈庭院花园两大部分。入口广场在满足疏散、广场活动等主要功能使用的同时，通过对称阵列布局的花池、铺装、旗杆等景观元素，形成具有仪式感的庄重简洁的会议中心主入口形象。棕榈庭院花园意在为宏伟大气的会议中心提供一处供市民享用的公共空间。花园位于会议中心入口广场两侧，运用闽南当地特色植物、旱喷水景、休息座椅等，营造具有滨海风情的舒适休憩空间。



泛光设计

会议中心滨海临风，直面厦门本岛五缘湾，是本岛外眺城市天际线的重要组成部分；同时厦门新会展中心位于厦门翔安机场的主航线上，也是厦门航线上的重要展示窗口。城市天际线和航线视野对会议中心立面泛光照明和第五立面照明提出了双重要求。

泛光设计延续会议中心主体建筑理念，旨在通过夜景照明强化会议中心具有闽南特色的现代建筑形象。通过屋顶LED线型灯的布置，打亮会议中心屋脊、檐口和主要的屋顶转折面以勾勒出会议中心大厝飞檐的整体形象。同时立面通过内透照明和幕墙结构肋照明相结合的手法营造出会议中心现代剔透的整体形象。





Location

Chongqing

Gross Floor Area

242177m²

Design Time

2020

Team

薄宏涛、周明旭、蒋珂、许谦、张志聪、傅宸彬、黄益东、郑智雪、林吉、彭芝珺、蒋静颖、刘鹏飞、胡晓娟、曾现梦、张朝芳、李可惠、张莹、郭一君、吴昊、裴怡、陈冲、朱双双

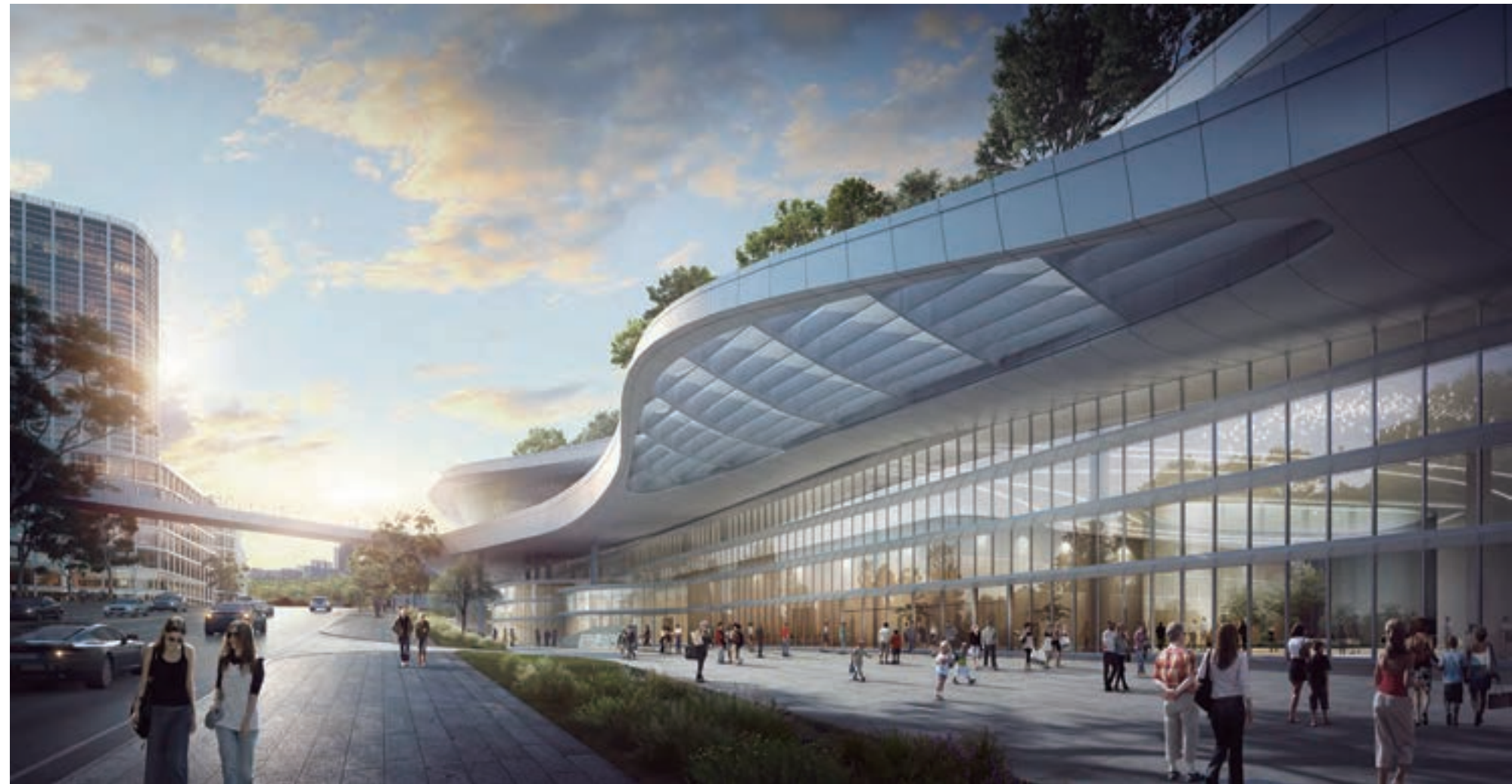
方案尊重重庆山形水意，整合城市功能群落，打造“悦来绿链”，成就全国首创的“大型城市坡地藤蔓公园”。建筑衔接地铁、会展及周边重要建筑，打造“悦来城市活力引擎”。设计还原滨江原生地形，再现梯田+绿脊+溪谷的典型地貌，以“隐”的姿态做好谦逊的配角。通过提供八大城市活力节日，塑造重庆悦来魅力之城。

项目总建筑面积 24.2 万 m²，会议中心及展馆约 11.1 万 m²，车库及设备用房约 13.1 万 m²，总投资约 34.9 亿元。会议中心一层设置会议前厅、智慧大厅及中会议厅，二层设置 VIP 接待区及大宴会厅。大空间随坡就势错层设置，设计依托滨江道和同茂大道，解决主要宴会及会议入口，同时在地铁连接口设置垂直交通核，便捷串接各层平面。

Chongqing National Expo Center Exhibition Hall and Convention Center Expansion Project

重庆国博中心展馆和会议中心扩建工程





Oct Jining 10miles Ecological Gallery Project Cultural Tour Planning and Concept Plan Design 华侨城济宁十里生态画廊项目文旅策划及 一期概念方案设计

Location

Jining, Shandong

Gross Floor Area

815400m²

Design Time

2020

Team

薄宏涛、许 谦、蒋 珂、匡 华、吴志全、周超雄、姚 毅、贺 鹏、沈方舟、曾现梦、赵宗煌、康 琪、郑智雪、彭芝珺、
范 艳、张止仆、郑家俊、屈子轩、仝兴亚、王少山、裘 怡、吴 昊、徐雷平、朱双双、宁 龙、蒋静颖、陈 冲

十里文化生态画廊以古运河为轴心，北自任城区济宁站，南至太白湖旅游度假区，延绵十里。项目计划分期建设，分别呈现城市双休工业乐园、金融中心生态客厅、运河水岸文化街区、水岸都是欢乐田园。项目一期落位与古运河最具特色的河湾段。“风吹蒲花漫天飞，荧光撒入济州城”。华侨城希望在这片极具特色的土地上，以欢乐的种子漾起最舒适的涟漪，济宁运河文化与城市历史的交织在这里萌发出璀璨的济宁未来。济宁因水而生，因河而兴，选取其鼎盛发展阶段的时间点，从元前到现代分别设置寺工驿市艺的主题空间节点来还原运河之都的当年盛景，力求做到以水为媒，追溯历史，古韵今遇，重现“一湾看繁华，两轴赏古韵，多核享欢乐，众驿助颐居”之辉煌。





Research Project on Protection, Activation and Utilization of Guanggang Park

广钢公园保护与活化利用深化研究

Location

Guangzhou, Guangdong

Gross Floor Area

90000m²

Design Time

2020

Team

薄宏涛、傅宸彬、彭芝珺、黄益东、陈冲、裴怡、郑智雪

联合体单位：广州市设计院、广州亚城规划设计研究院有限公司

项目位于荔湾区广钢新城范围内，深化研究范围东至芳村大道、西接花地大道，规划用地面积约 35 公顷，项目总建筑面积约 9 万平方米。

项目通过对广钢工业遗产的保护与再利用，展现城市优秀工业文明遗产，打造个性鲜明独具特色的城市地标。充分活化再利用现存工业遗产，联合广船、广纸片区，形成一条展现我国近代工业文明的工业文化遗产之路。结合城市生态绿轴，连接珠江与花地河两大水系，串联城市蓝绿生态网络体系，实现工业棕地向城市生态绿谷的转变，形成富有特色的城市生态廊道，提高城市品质。依托地理优势打造集都市文明、工业文明、水岸绿链为一体的蓝、绿、棕交织的城市活力轴，提升广州城市魅力。



New Tonglu East Railway Station of Hangzhou-Wenzhou Railway

新建杭温铁路桐庐东站

Location

Tonglu, Zhejiang

Gross Floor Area

35000m²

Design Time

2020

Team

王幼芬、孙 铭、严彦舟、江丽华、官恩平、林心怡、宋子雨

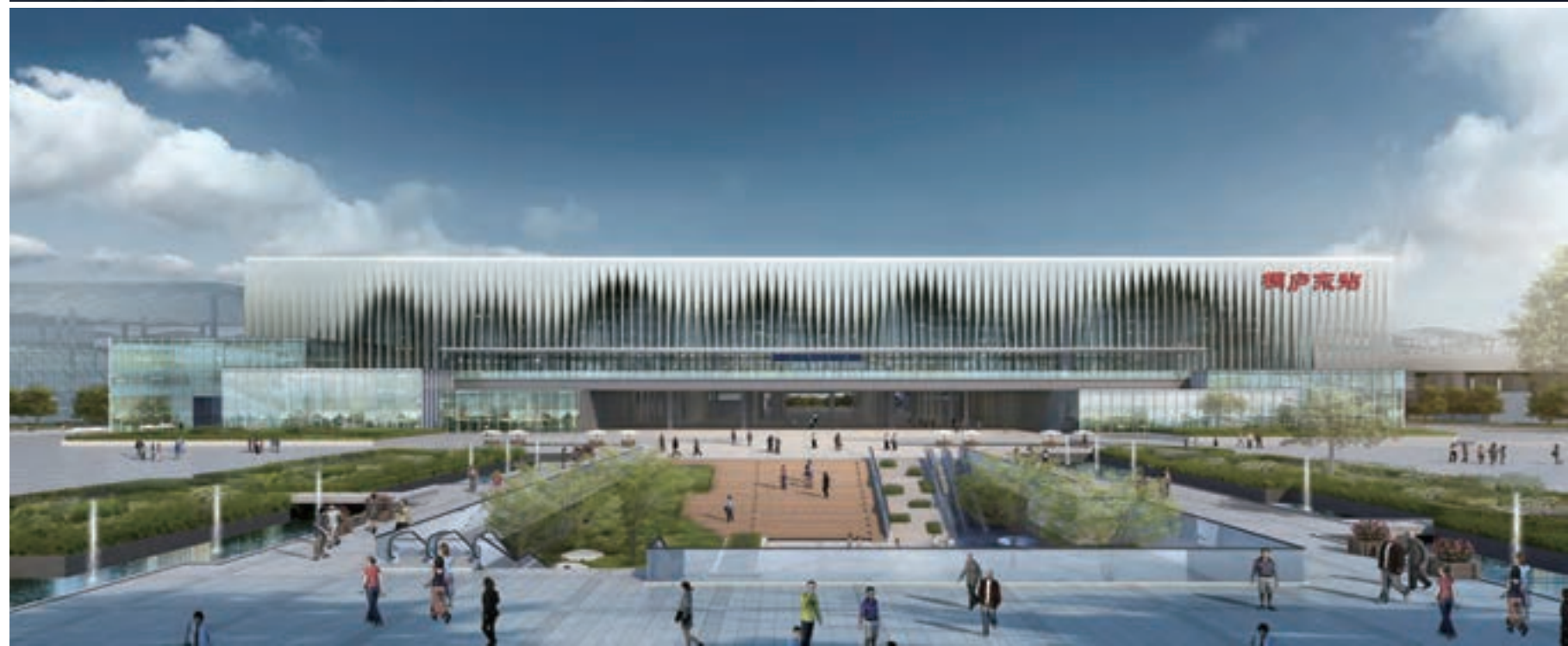
桐庐东站位于桐庐县东北侧江南镇，北侧及西侧临富春江及桐君山，自然山水资源优越。如何打造一个具有桐庐山水特色，同时又能体现站城一体发展理念的现代化高铁站综合体是本次设计的重点。

由此，我们主要从以下三个方面进行设计构思：

- 1、打造站城融合的新型高铁站房，营造城、站、景高度融合的空间环境。
- 2、结合城市换乘通廊的设计，实现站房的便捷零换乘。
- 3、结合富有桐庐地域特色的形象及空间设计，营造山水画境中的站与城。

在这样佳好自然环境中，设计汲取桐庐的山水特色及富春山居图中的优美笔触，将青山绿水的秀丽映照于站房立面之上。设计采用纯白柔和的竖向线条构成精致的、富有韵律建筑表皮，既有瑶琳仙境钟乳石的细腻柔美，有具大奇山中瀑布的大气灵动。用现代的语言向人们诉说桐庐如诗如画的山水韵味与新时代背景下的蓬勃发展。

建成后的桐庐东站将宛如一副清美水墨画，在天地之间慢慢铺成开来，形成了最美桐庐的山水缩影。



Fuchun Mountain Station and the High-Speed Rail Town Planning

富春山居站及高铁小镇规划

Location

Hangzhou, Zhejiang

Gross Floor Area

城市设计 1.5km², 站房 20000m²

Design Time

2020

Team

城市设计: 骆晓怡、谢 维、钟洪军、程国杰、周俊利、史晶鑫、张予嫣

站 房: 严彦舟、骆晓怡、孙 铭、江丽华、胡 泊、余晨驹、宋子雨、官恩平

富春山居站高铁小镇位于富阳西部的山地丘陵地区, 城市设计范围面积约 1.5 平方千米, 核心区用地面积约 0.5 平方千米, 站房核心区地处山水环抱之中, 形成三山、两水、一小镇的天然城市空间格局。高铁小镇遵循“一心、两面、非对称发展”的设计理念, 以富春山居站为核心辐射周边 500 米的站前城市中心, 东西两面打开, 采取非对称的发展策略, 打造复合多功能组团。





富春山居站基地四周群山环抱，自然资源优越，站房主体 20000 平方米，附属架空层面积 19000 平方米，为线侧下式站型。设计结合自然山水优势，形成站城一体、城景相融的总体布局形式，利用城市换乘通廊的设计，实现便捷零换乘以及站房的可持续发展，并打造多维度、立体便捷的进站模式。设计赋予建筑自由流动、错落有致的曲线屋面，整体轻盈通透而富有韵律，仿佛层峦叠嶂的山林，映照在这一片绿水青山之中。建成后的富春山居站将宛如一副徐徐展开的画卷，用新时代的语言向人们诉说富春山水如诗如画的独有韵味。



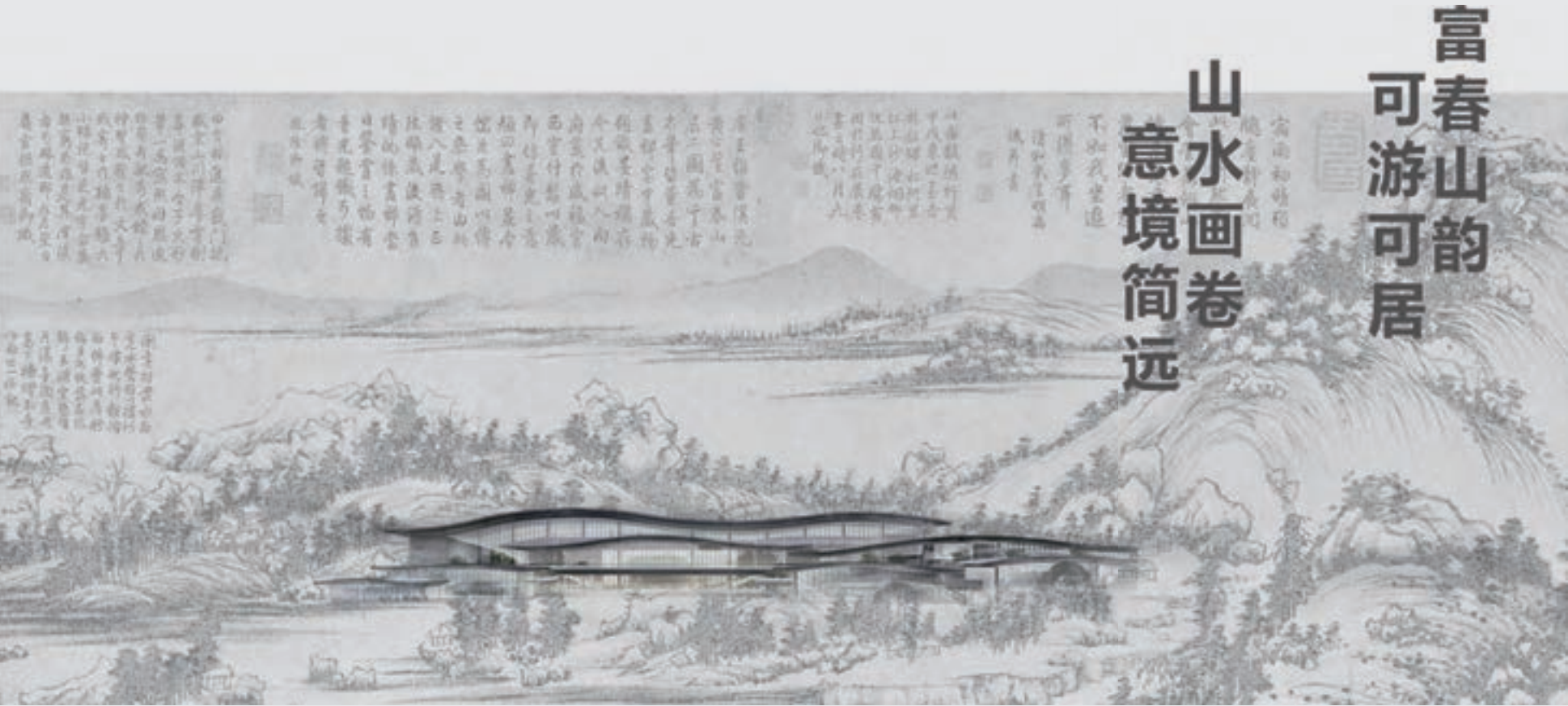
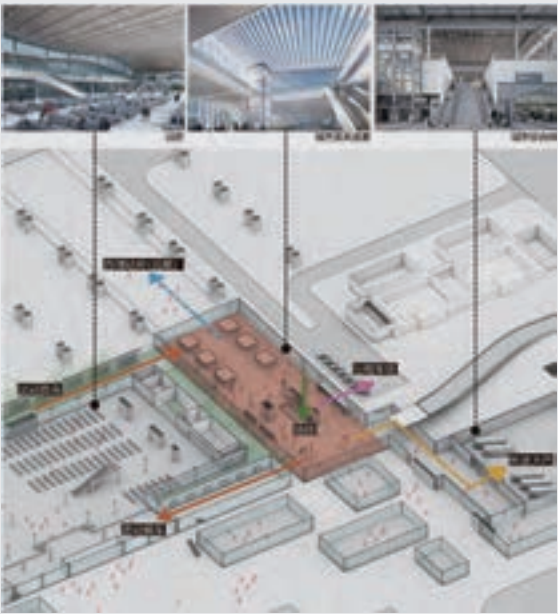
站房的可持续发展

设计在站房主体与城市综合体之间，结合地铁线路设置了移除城市换乘通廊。未来，城市通廊可由桥基站台下方继续向西延伸，将远期的西侧站房与东侧站房连为一个整体，为站房的可持续发展提供了可能。



便捷交通零换乘

这条宽约 30m 的城市通廊，连接了高铁、地铁、客运公交、出租车等多种交通功能，实现了便捷零换乘。



Sansheng Yantai International Center

三盛烟台国际中心

Location

Yantai, Shandong

Gross Floor Area

148200m²

Design Time

2020

Team

薄宏涛、吴志全、刘鹏飞、蒋珂、姚毅、崔兔发、赵宗煌、张洋洋、倪子禹、朱双双、陈良青、贺鹏、胡秀娟、李奇任、沈方舟、仝新亚、许国勇、周明旭、李玫臻、刘宗丹

结合“幸福之钻”的理念，通过在塔楼顶部设计了倒立发光的钻石形象，四周被弧面幕墙所包围“外柔内刚”，内部的“钻石”在夜空中将会成为璀璨的“明灯”，暗喻烟台城市文化精益求精的钻石精神，犹如“明灯”闪耀屹立于渤海之上；同时在幸福新城的沿海面上我们通过塑造建筑形体的手法，正面强化边框效果，四个角部柔化处理，双塔形体营造了一个幸福新城门户形象，犹如打开大门，迎接时代发展浪潮。在突显出海边建筑自然灵动的基础上达到整体效果稳重挺拔。塔楼部分采用玻璃幕墙，商业裙房采用深灰色金属铝板，实现现代城市地标性建筑在材料上运用。



Qingdao Blue Valley Aoshanwei Industrial Park Urban Design Project

青岛蓝谷鳌山卫产业园城市设计

Location

Qingdao, Shandong

Gross Floor Area

5474000m²

Design Time

2019

Team

郭磊、李凯欣、薛欣慰、王迪非、姚占梅、王慧坊、徐逸聪、陈政全、陈磊洁、王璐、车跃、许国勇、陈良青、仝兴亚

合作单位：青岛市城市规划设计研究院

本项目总用地约 6.15 平方公里，规划总建筑规模控制在 547.4 万平方米，整合产学居配、产城融合、职住平衡的创新未来社区。产业以海洋科技、海洋信息等海洋制造业为主，以交流展示、商务商业配套、公寓等为辅。设计以“一脉三芯一核五区”的空间结构串联起包含城市活力都心、五大海洋产业社区在内的六大分区。

设计基于鳌山卫优良的山水格局，以山、水、产、城相融为理念，将自然体验与人工科技并置，以海洋产业引领新城建设，提升区域整体风貌，优化区域形象。在生态为先的基础上对产业空间、公共空间、居住空间、建筑布局、交通、界面等提出设计策略，产业区采用院落式布局，形成汇集多样人文体验的产业空间，公共空间上，构建山海通廊、山水通廊，建立山水之间的生态链接，将自然山水引入城市，在城市中植入最强烈的原生态自然感受，围绕产业区布局居住功能，形成六大复合产业社区，融合三生空间，推动产城融合发展。建筑布局上，采用均质的城市肌理与自由的自然肌理结合的方式，塑造具有地域特色的城市肌理。交通上，构建一套绿色、环保、低碳、文化的慢行系统，界面上，积极回应城市，塑造文化、景观、城市形象等多种界面。



Urban Design of Zhongdao in Nanhai Area of Weihai City, Qingdao City Construction Investment(Group) Co.,LTD

青岛城投威海南海片区中岛地块城市设计

Location

Weihai, Shandong

Gross Floor Area

1592300m²

Design Time

2019

Team

郭磊、周超雄、范艳、郑玉琳、张芷仆、常晓敏、袁志伟、郑家俊、安学鹏、张庆瑞、狄信、于雪霏、陈静、张建树

合作单位：青岛市城市规划设计研究院

本项目位于山东省威海市文登区南海新区综合商务板块，旨在为南海新区产业的互补与提升，完善城市服务职能，借助城市生态景观轴线，结合发展需求定位与自身资源支撑，建立“生态、品质、活力、标杆”的城市设计框架，涵盖了康养度假、健康居住、商业休闲、公共服务四大功能板块。项目引入绿色因子，与周边水系串联，以“一轴一廊，两岸两带、一湖一链”为规划结构，形成三河两翼八片区之城市格局。



The West Hospital Complex Building of Shandong University of Traditional Chinese Medicine

山东中医药大学附属医院西院区综合楼

Location

Ji'nan, Shandong

Gross Floor Area

116020m²

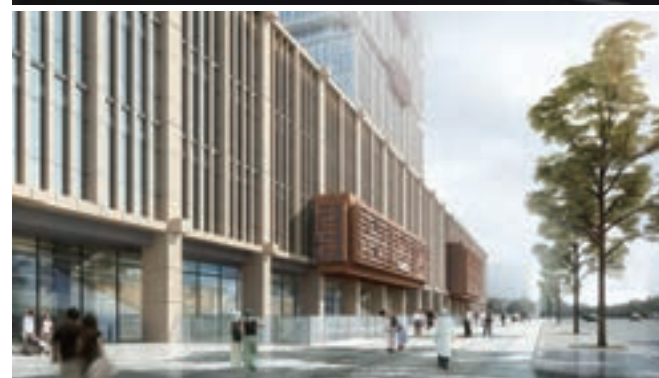
Design Time

2017

Team

程泰宁、郑庆丰、葛金玉、滕超、罗经翔、梁文波、杜鹏、王哲、王楠、王玉珍

山东中医药大学附属医院西院区位于济南市历下区文化西路42号，位于文化西路、青年东路交叉口西南角。西侧紧邻山东大学，南侧为居住小区和办公楼。整体规划总用地面积约39422.7m²（约58亩），一期规划用地位于基地东侧，基地面积以一期拆除范围确定。整体规划总建筑面积193634m²，其中一期综合楼项目是本次建筑设计的内容，一期综合楼总建筑面积116020m²，其中地下三层面积37131m²，地上十七层面积78889m²。



Qujiang New Open Hangzhou Newtown (Far-reaching Mansion)

曲江新鸥鹏杭州第三城（久境府）

Location

Hangzhou, Zhejiang

Gross Floor Area

338254m²

Design Time

2019

Team

项目负责人：朱 凯

主 创：匡 华

住 宅：周超雄、范 艳、宁 龙、袁志伟、张芷仆

商 办：吴志全、周 俊、姚 毅、贺 鹏、沈方洲、康 琪、倪子禹、蒋静颖、
胡秀娟、赵宗煌、屈子轩、徐雷平、朱双双、许国勇、王少山

方案着重打造杭州首家全周期将教育、文化、生活融为一体的 TOD 模式下城市新生活方式中心。

城市形象方面：以“钱塘潮涌、川流不息”的立面形象，模拟钱塘江水的动静形态，营造国画般的空间意境。

功能设置方面：体验式、沉浸式、场景化、难复制的文化体验；目的性强，持续性高、连续消费多；满足全年龄段学习需求的教育平等；餐饮娱乐——打造欢乐家庭聚会，生活服务——满足一站式家庭生活需求的服务配套；三大核心功能树立高端住区典范，结合复合商业配套，形成公园城市名片。

住宅部分致力于打造精致、宜居的社区典范：

1. 融合城市活力与生活方式；

融合项目周边市政，交通，公园，商业等资源构成区域结构升级，激发区域活力

2. 融合社区活力与社区生活；

通过尺度宜人的商业场景营造，历史文化标记，注入时尚活力，营建复合型活力社区；

3. 融合社区品质与诗意栖居；

通过建筑、景观、室内等手段，打造一处怡然自乐的诗意生活场景总体规划设计。



Academic

筑·研创

ACADEMIC 05

Routine Construction:

Reflection on Designs and Practices of Architectures for Education

日常性的营造——对教育建筑设计与实践的思考

文_王大鹏 筑境设计（杭州公司）总建筑师

摘要

在当下的城市化进程中，大量的学校被设计建造，创新性与个性化是设计者和建设者的共同追求。校园的这些特征对于教育建筑固然很重要，但是对于身处其中的师生来说，却仅是个日常性的场所。师生们在校园里一起学习、生

活几年，可以说校园是个“熟人社会”，师生们对许多场景会变得“熟视无睹”。笔者通过对大量教育建筑的设计与实践进行反思，对教育建筑中的日常性功能、空间及使用方式等进行了梳理分析，提出了自己的看法，以期抛砖引玉。

关键词

教育建筑；日常性；功能；空间；时间

离开校园不觉已二十年，机缘巧合工作以来参与和主持设计了若干所幼儿园、中小学和大学，期间也参观、学习了不少国内外经典建筑作品，静下心来想想印象最深的建筑应该还是自己读过书的那几所校园。尽管那时的校舍朴素无奇，甚至硬件简陋，可是那些桌椅、门窗、草木和面孔却历历在目，因为我在那里度过了不可磨灭的青春岁月。校园对于身处其中的师生来说，是个日常

性的场所。一个班级（年级）的师生形成了“熟人社会”^[1]，这与我们去商场、医院、图书馆、博物馆等建筑时的感受完全不一样，更不同于我们“一次性”参观的经典建筑。我曾经暗下决心：在自己设计的每个学校里，和学生一起度过完整的一天，从而感受、体验设计的场所是否如我所料，或者哪些地方出乎意料。说来惭愧，这个愿望至今没有实现，只好继续纸上谈兵，以期来日。

01 共性与个性

教育的核心应该是求同存异，在宽松的环境氛围中让不同的个性相互碰撞和学习，最终实现自我的完善和升华。校园建筑应该很好地承担起这个责任。大量重复性的教室、走道、楼梯间应该是共性的，这些“基本装备”首先得有一个起点，比如教室教学硬件、收纳空间、展示空间、服务阳台等需要配置到位才能有效保障学生的日常学习，而加宽的走道及走道外挑的港湾式交流空间，则在通行之外增加了趣味性。杭州市建兰中学根据学生个体接受、消化知识的差异性，在每个普通教室的一侧设置了特别辅导室，方便老师针对性地进行因材施教。一般来说，学校的楼梯都是平淡、朴素的，但是北京四中房山校区的32个楼梯每个都不一样，它们都体现着不一样的空间，给每天上上下下的人群提供不一样的趣味性；幼儿园里门厅、走道、楼梯间及各个教室，被小朋友、老师和家长一起动手“装扮”得令人叹为观止。这些设计在潜移默化中塑造着学生的性格。我想，每个校园的共性就是以学生为本，以师生交流为本，在此基础上彰显个性，而不是以实现建筑师个人的作品为目的。

02 功能复合性与空间开放性营造

曾经的校园，普通的共性教室是主体，功能单一、空间单调，但校内外空间是互动的，中小學生基本都是结伴、嬉闹着去上学，来回的路上有接触不同的人和社

改变，当下的校园（尤其是大城市的学校）与建筑发生了天翻地覆的变化，但是校园内外的互动关系反而减弱了，因此校园内部的功能复合性和空间开放性是设计师必须要面对和考虑的重点。

在杭州市夏衍第二小学的设计中，我们说服业主将两排教学楼之间的局部空间打开，并且对功能进行模糊处理——这里既可以是才艺展示室、课间活动室，也可以是表演的后台临时化妆室，这样的空间形态和日常的教学空间相得益彰（图1～图3）。此外，我们在西安交通大学科技创新港多功能阅览中心的设计中，将餐饮、自习、健身、休闲等功能融为一体，采取合理分区及必要的采光、通风手段，实现了一栋建筑在同一时间段将不同功能混合，并且在不同的时间段，功能也可以自然转换（图4）。功能复合化和空间开放化极大提升了公共资源利用效率，并且为不同年龄段的学生与学生，以及学生与老师之间提供了多维度接触和交流的可能性，也使得校园更具活力。

03 容积率与密度

一般来说，传统校园的容积率和密度都不高，加上大树掩映，环境非常宜人。随着城市土地越来越稀缺，近几年设计的中小学容积率普遍提高，但是相应的密度却仍维持不变，这导致功能布置和空间变化只能向垂直方向发展。笔者主持设计的杭州市夏衍第二小学因为校园用地很紧张，考虑到未来拓展空间，容积率做到了1.0，但是建筑密度仍然是25%，导致教学楼之间一层的连廊和体育场看台都无法做屋顶，最后的解决办法是设计和施工完成混凝土柱子和梁，验收后再由学校铺楼板改造完成实际的使用功能区，局部柱廊的顶板则用穿孔板来完成（穿孔板不算建筑面



图1 夏衍第二小学图书馆



图2 夏衍第二小学家长等候区



图3 夏衍第二小学多功能活动空间



图4 西安交通大学科技创新港多功能阅览中心

积和密度）（图5）。北京四中房山校区是近些年来中小学设计案例的优秀代表，1.0的容积率扣除大操场后，可建用地的容积率已达2.0左右，建筑师在限制中寻求突破，将诸如食堂、报告厅、体育馆等大空间建筑放在半地下，隆起的地面为学生提供了尽可能多的活动空间，并且还利用不同标高的屋面做绿化种植，甚至种上了庄稼，让学生与自然能够紧密互动，最终使校园功能高度复合，空间活泼有趣，整个校园形成了一座有机的文化综合体^[2]。



图5 夏衍第二小学庭院

04 外墙材料与构造

在冬冷夏热地区设计学校，每到选择外墙材料时都很“痛苦”，或者很“轻松”，因为外墙要做外保温，蓬松的保温材料如果女儿墙、窗户洞口等部位构造不合适，加上多雨的气候，会使外墙粉刷污染开裂、内墙抹灰起粉发霉、面砖大面积脱落……尤其是中小学面砖脱落存在着严重的安全隐患，以至于杭州市政府出台正式文件以要求中小学外墙不允许贴面砖，而由于学校建筑一般投资有限，于是基本就只能刷涂料。为了丰富校舍立面，用涂料分缝仿面砖、贴塑性面砖（类似橡胶，即使脱落也不会伤人）、耐火砖做装饰幕墙等手段应运而生。只是这些多是表面文章，经不起时间考验的材料就难以形成具有历史感的建筑，一栋校舍因为时间久了不是变得沧桑，而是变得破败（图6）。

05 家长接送的便捷性与安全性

中小学生的接送基本成了社会问题——和家长工作时间的矛盾、交通的堵塞等。每到16:00左右，校门口附近就人潮涌动，短时间千余学生要和接送的家长一一汇合离去；加之不同的交通工具停靠使得城市交通瘫痪，而且存在着不小的安全隐患。我们在设计中，充分利用地下社会停车场及环道、港湾

式上车区、家长接送等候厅、下沉庭院、架空层（食堂）学生排队区等形成一个相对分离而又闭合的环，从而保障了家长接送的便捷性与安全性，并且在接送等候厅还设有应急卫生间和手机充电等人性化功能服务区，方便家长等候。对于没有条件设置地下停车场的校园，设计将局部架空层作为家长接送临时停车区和学生等候区，并且通过将局部校园开放形成接送车辆的环道，实现动态循环，从而有效地化解家长接送对城市交通的干扰。

06 楼梯与卫生间

校园建筑一般都是四五层的多层建筑，使用人员密集，校舍上下基本都靠楼梯组织联系，而其他大型公共建筑（图书馆、博物馆、商场等），上下通行基本是由电梯和自动扶梯完成的，楼梯更多是起消防应急疏散的作用，这点很容易被设计者忽视。经常可见楼梯间的层间梁和角部的柱子突兀地暴露在外；楼梯的踏步高宽尺寸尽管满足了规范要求，但是使用时并不舒适；对靠近主要的使用人流很大的楼梯没有针对性设计，导致上学、放学时拥堵。我们设计的杭州市夏衍第二小学将靠近门厅的楼梯加宽，对休息平台也做了特别设计，这样既考虑了大量人流的行为习惯，并且增强了楼梯空间的趣味性。

学校的卫生间使用具有瞬时性和规律性，笔者针对课间十分钟使用的特殊性，曾设计了一个前进后出流线的公共卫生间，结果审图总工不认可——她认为不按常规的设计，使用者一时弄不明白反而会出问题。设计杭州师范大学新校区时也遇到类似的问题，甲方开会讨论认为卫生间应放在教学楼的中间位置，这样到达卫生间的距离会短一半，大家默然同意。笔者回来总觉得不合适，

改天告诉甲方卫生间应该还是放在端头比较好，除了通风好、对教室干扰少外，课间瞬时间去卫生间的人流量很大，卫生间在中间位置距离虽然短，但是人多也挤不进去，应用拉长距离的方式换来使用时差，这次甲方欣然认可。

07 功能转化与管理

学校建筑使用的时段性很强，因此我们对西安交通大学科技创新港多功能阅览中心的设计充分考虑了功能的复合与转化；在食堂设计时，对送排风组织、地面材料、桌椅选型等进行了针对性考虑，这样食堂在就餐功能之外还能起到学生活动中心的作用，晚上还可以作为阅览室和自习室使用。北京市建筑设计研究院有限公司王小工老师设计的北川中学受造价限制，没有条件设计建造学生活动中心，他通过前期综合考虑，让食堂兼有学生活动中心的功能，这样反而使空间更有特色。在寒暑假，学校空间基本都处于闲置状态，现在多数学校都会将运动场、体育馆、地下车库等设施向附近居民开放，甚至还能收取一部分费用，作为校园的维护经费。笔者主持设计的杭州市萧山区闻堰镇初级中学的中标方案校园位于一条小河的西侧，方案优化调整时与业主多次讨论和调



图6 杭州景苑中学

研，最后调整学校用地，将校园一分为二跨河布置，操场和体育馆布置在河道西侧，通过两座步行桥和东侧教学区相连。这样一来，每天放学后整个西侧的运动设施都能完全向社会开放。考虑到周边已有的大量居民，政府部门追加投资，提高了体育馆建设标准，还设置了游泳、健身等功能区，对学校 and 居民都有极大的好处。

08 何以文化？

曾几何时，西方教会在中国建造的学校为了更好地输出文化，校舍建筑都采用了中式风格，诸如燕京大学、金陵大学、辅仁大学等，而本着“西体中用”的维新派筹建的京师大学堂、北洋大学和南洋公学，却采用了西方折中主义风格的建筑形式。一座校园（建筑）是形成不了理论的，但却可以沉淀为文化。笔者在设计中经常面临如何满足甲方的要求和如何表述自己设计理念的痛苦和困惑。现如今，一些大学校园设计招标文件中明确写着要“简欧式风格”，国际学校明确要求外墙材料要体现“哈佛红”特色，至于明确要求校舍做坡顶等现象，已经不算什么了。建筑的文化性到底该怎么来呈现呢？

笔者参与的杭州师范大学新校区设计中，将湿地中水陆交融、有机拓扑的图底肌理运用到校园空间布置中，将教学区所要求的各功能板块整合为若干大小不一、形态和而不同的院落，布置于湿地中的岛屿上，营造出“小荷出莲叶，水墨透书香”的江南书院意境。建筑立面形式则源于对传统文字、江南地区建筑的认知和传承，对梁柱体系、坡屋顶、窗扇花格等原形要素进行了转换和重现，从多维度营造出杭州师范大学独特的气质。在西安交通大学科技创新港工程博物馆（图7）、多功能阅览中心



图7 西安交通大学科技创新港工程博物馆

的方案创作中，通过高低不同的体块组合，隐喻西安交通大学“四大发明”广场的活字印刷雕塑；用内部的窄缝、中庭空间回应了西安古城的街坊空间；屋顶的构架既形成了上人屋面的灰空间，还对空调等设施进行了有效遮挡；对篆书笔画抽象变形处理的构架形式，又有一定的文化意味。

这些似乎与功能、空间及交通都无关紧要的“文化”，到底有多少意义和价值呢？从现代建筑风格到后代建筑风格的转变，不正是对建筑与“文化”之间的关系进行的反思吗？前一段时间去西安出差，兴致勃勃地去吃特别正宗的羊肉泡馍，结果泡馍上桌后让人目瞪口呆——因为疫情影响，盛泡馍的青瓷大碗换成了一次性的塑料碗，尽管碗里装的还是“老孙家”的泡馍，可是让人感觉味道完全变了，更谈不上兴致。生活离不开文化，真实、鲜活的生活本身就是文化，建筑也是如此。

09 给空间一些时间

一座校园（建筑）从诞生起就存在于一定的时间里，直至消亡。可以说，没有脱离时间而存在的空间，时间会让建筑变旧、变沧桑，会让树木变高、变

粗壮，会让人长大成熟，乃至衰老。既然如此，作为设计者和使用者就需要有意识地为未来留出可以经得起时间改变的空间，何况多少年后的使用者会有属于自己时代的喜好和取舍。如此，文化才能借助空间、时间，以及身处其中的使用者而传承。

经常去东南大学，特别喜欢进大门的那段林荫大道，两边的建筑都后退消隐了，正对的大礼堂也看不完整，但是那种浑然一体的感觉让人怦然心动。一次偶然的机会，我看到了其第一届毕业生（国立中央大学时期）在大礼堂前的毕业照，黑白照片中的场景显得格外陌生，那个时候建筑才新落成，路边树木仅碗口粗细，周边的建筑倒是历历在目，这个空间竟然是这么空旷而平淡，这难道还是同一个地方吗？这的确是同一个地方，只是时间的浸润让地方变成了可以感知、可以体验，并且具有历史感的场所，而这正是建筑存在与不可替代的价值所在。

参考文献

- [1] 费孝通. 乡土中国 [M]. 上海：华东师范大学出版社，2018.
- [2] 李虎，黄文菁. 应力 [M]. 北京：中国建筑工业出版社，2015.

Vision

筑·视野

VISION

06

Focus on Activities

活动关注

The 13th Shanghai Biennial

第 13 届上海双年展：“水体”

TIME

2020 年 11 月 10 日 - 2021 年 6 月 21 日

ADD

上海·上海当代艺术博物馆

第 13 届上海双年展将以“水体”为名，在跨度 8 个月的时间里向观众讲述作为生命源泉的水如何超越地域，将个体相连；探讨不同群体如何在交融中形成；同时，召集艺术家超越个体，超越国界地思考互联协作的新形式。其将为知识的生产与传播提供一个多样化的平台，搭建不同学科、情感与智能息息相通的实践生态系统。本届双年展力图破除艺术的自给自足，推动艺术与科学、与技术、与社会建构及精神模式之间的互动与交融。



Retrospectrum Bob Dylan

国家地理经典影像大展 —— 北京站

TIME

2021 年 03 月 20 日 - 2021 年 06 月 20 日

ADD

北京·中华世纪坛剧场

《国家地理》杂志自 1888 年创刊以来一直致力于探索我们所在的星球和其中的一切。130 年间《国家地理》对世界和人类的无尽探寻、对社会和人文的深入观察，都将在展览里一一呈现。本次展览精选 130 幅作品，设置七大主题板块，分别涵盖探索发现、大美地球、生灵探秘、未知之域、天地玄黄、自然回首及镜头背后。从自然地理到社会人文，从探索发现到人物故事，那些或震撼、或感动、或令人会心一笑的画面，只有在这里才能近距离真切感受。



The Revival of Tradition

传统的复活——中国当代艺术的另一条线索

TIME

2020 年 09 月 26 日 - 2021 年 2 月 21 日

ADD

北京·松美术馆

倘若从文化生态学的角度考虑，传统应是“四位一体”的，它体现在物理形态的器物层面，体现在实践与交往的身体层面，体现在伦理与规范的制度层面，体现在审美与气质的精神层面。立足于当代艺术的创作语境，艺术家们将面临一系列挑战，那就是传统如何转换，在哪个层面转换？是从语言与修辞入手，还是源于审美与趣味方面的改变；是追求观念化的处理，还是透过日常的、个人化的生活，言说中国人的思维方式与人生理念？



